

02

análisis del conjunto
del área urbana
desde una perspectiva
integrada

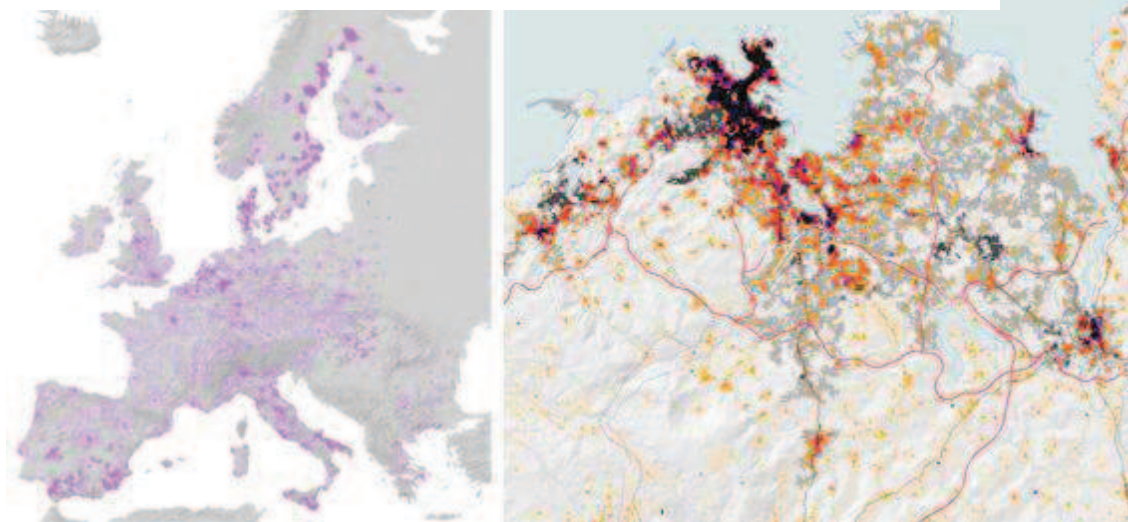


2.1. Delimitación ámbito DUSI. Relaciones funcionales y dinámicas generales del área urbana

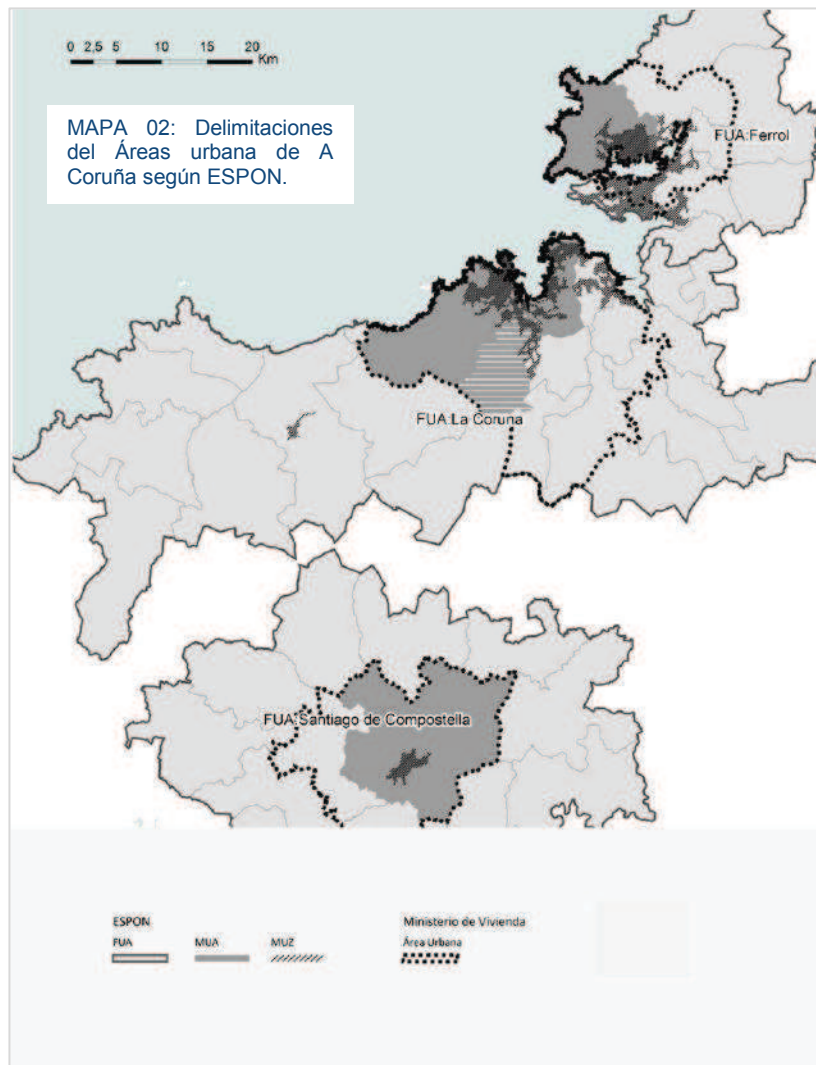
DELIMITACIÓN AMBITO DUSI

En el municipio de A Coruña se ubica el núcleo, denso y compacto, de un continuo urbano que se extiende a través de los municipios de: A Coruña, Arteixo, Culleredo, Cambre, Oleiros, Sada, Bergondo, Betanzos, Abegondo y Carral. Esta área urbana, situada en el extremo noroccidental de Galicia, está identificada en todas las delimitaciones de la U.E. (ESPON). La clasificación de áreas urbanas realizada por el *Atlas Estadístico de las áreas urbanas de España* identifica también un área formada por estos mismos diez municipios. Diversos estudios, introduciendo el concepto de región urbana, dan un salto de escala y realizan una lectura conjunta de las dos grandes ciudades costeras del norte de Galicia, A Coruña y Ferrol, junto con sus áreas urbanas. Esta idea de espacio funcional bipolar ha tenido expresión en las Directrices de Ordenación del Territorio de Galicia, que definen la denominada “*Región Urbana Ártabra*”.

MAPA 01: A/ESPON: *Functional Urban Areas, Large Urban Zones*. B/ Continuo urbano de A Coruña.



La ciudad central, de muy elevada densidad poblacional, se puede entender restringida al término municipal de A Coruña. Sin embargo, el tejido urbano de alta densidad se prolonga sobre las vías históricas de acceso a la ciudad. Hacia el Oeste, sobre el eje A Coruña-Arteixo, con un carácter industrial muy marcado. Al Este, en forma de continuo urbano sobre ambos márgenes de la Ría do Burgo. Sobre la península de Oleiros-Sada y la cuenca del río Mero aparecen ámbitos de urbanización difusa.

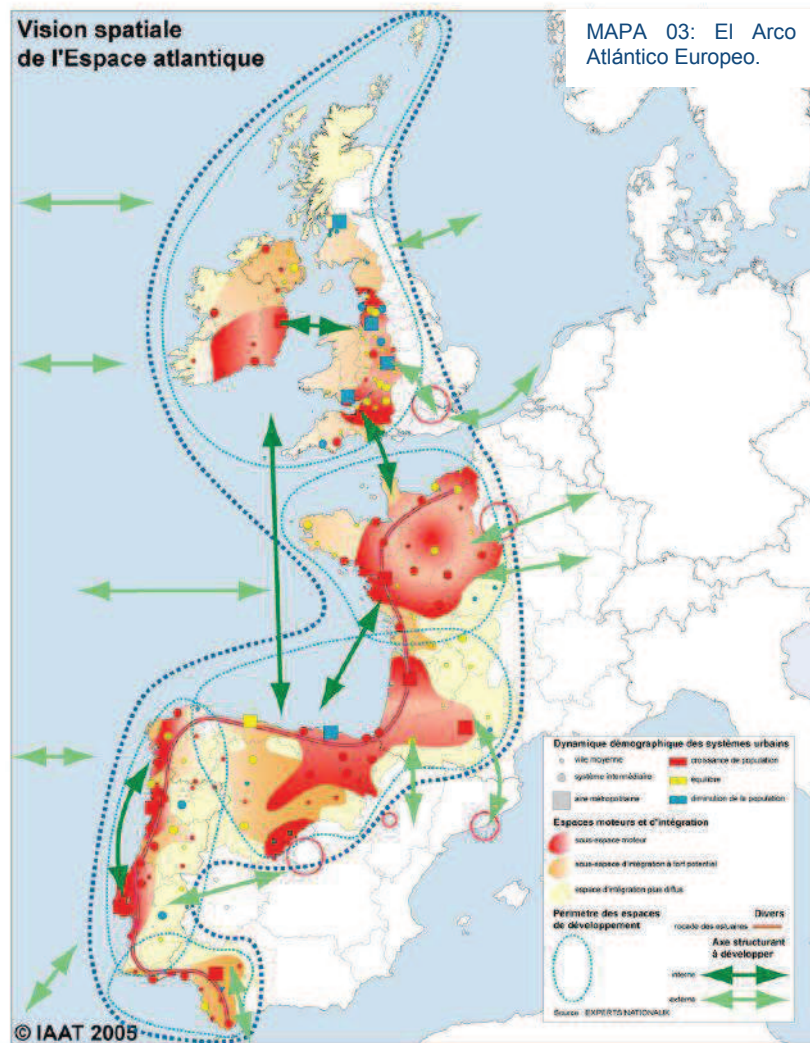


RELACIONES FUNCIONALES Y DINÁMICAS GENERALES DEL ÁREA URBANA.

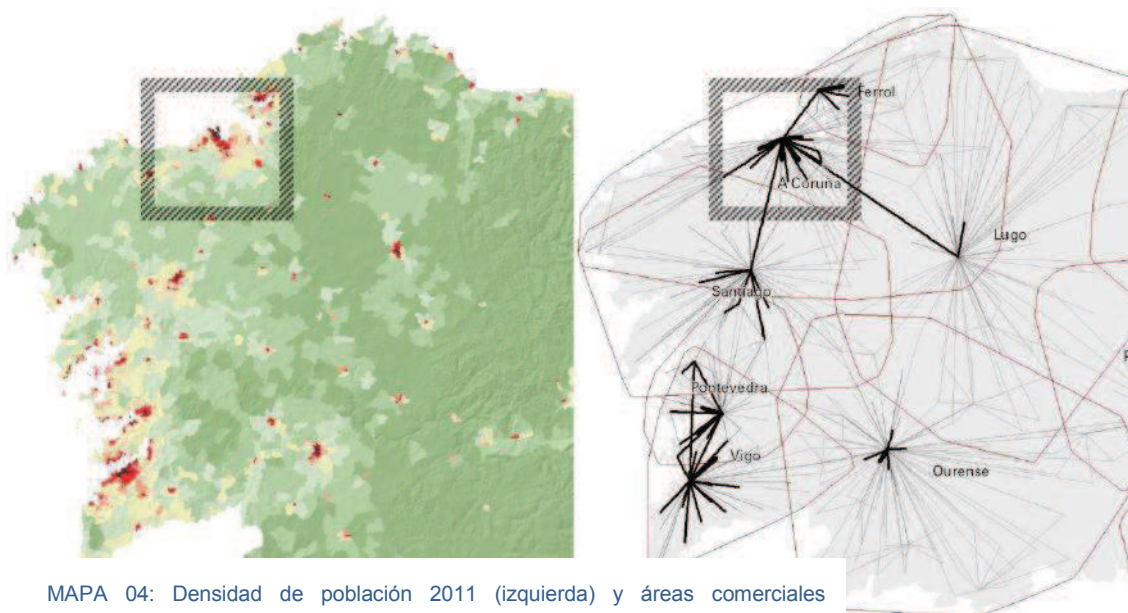
El Área Urbana de A Coruña es una de las siete áreas urbanas que conforman el policéntrico sistema urbano gallego, en el que cuatro de ellas (A Coruña y Ferrol por una parte, y Vigo y Pontevedra por otra) forman dos regiones urbanas, una situada al norte de la comunidad y otra al sur.

Todo este sistema urbano se va a desarrollar en su zona más occidental en un espacio denominado Eje Atlántico gallego, que se va a prolongar por Portugal hasta incluir la región urbana de Porto. Este sistema está vertebrado por la autopista AP-9 y por el tren de velocidad alta que a día de hoy une las ciudades de A Coruña, Santiago, Vilagarcía de Arousa, Pontevedra y Vigo.

El Área Urbana de A Coruña es el entorno más dinámico de la Comunidad Autónoma de Galicia. A nivel económico, y entre otros factores, la presencia de la sede de la multinacional INDITEX en el municipio de Arteixo, limítrofe con el de A Coruña, va a suponer que el área urbana de A Coruña genere más del 40% del valor añadido Bruto de la Comunidad Autónoma gallega. La próxima conclusión del puerto exterior de A Coruña, la esperada conexión por tren



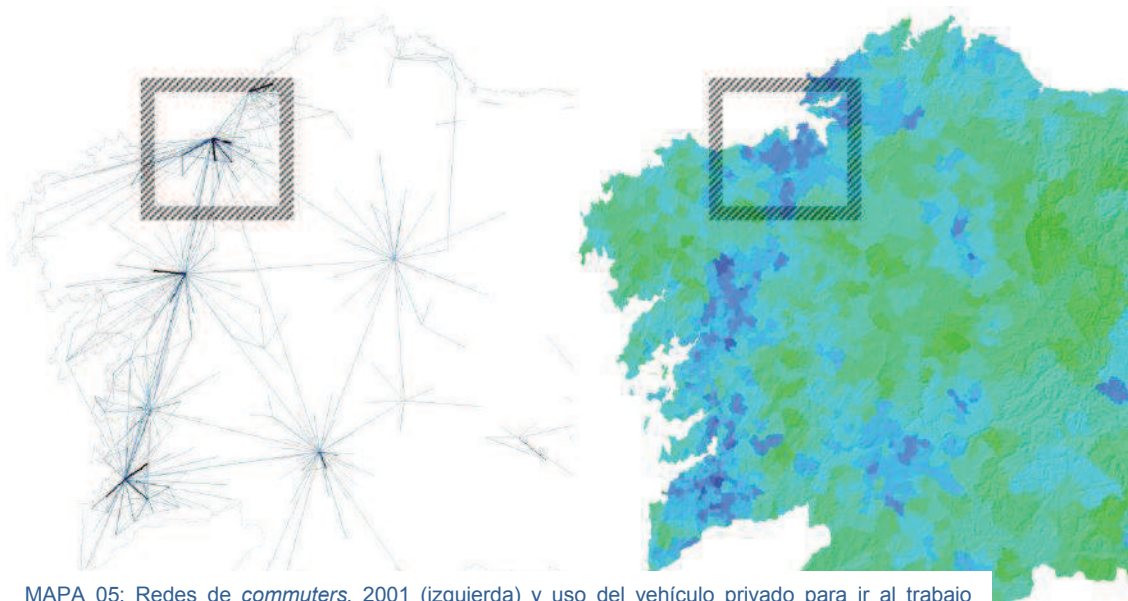
de alta velocidad con la meseta o el futuro desarrollo de la red de transporte ferroviaria trans-europea que unirá Lisboa con la frontera francesa hace de este espacio metropolitano uno de los de mayores posibilidades de la zona nor-occidental de la Península Ibérica, debido en gran parte a las extraordinarias posibilidades de su ubicación en relación a las grandes rutas marítimas de transporte de mercancías.



MAPA 04: Densidad de población 2011 (izquierda) y áreas comerciales

Cabe destacar el gran ámbito de atracción comercial del municipio de A Coruña, en que si bien van a predominar las relaciones funcionales con su Área y Región Urbana, va a ser centro de servicios y comercio de un amplio ámbito que abarca la totalidad de la provincia de A Coruña y amplias zonas de la de Lugo, incluyendo las ciudades de Santiago, Ferrol y Lugo.

Esta dinámica espacial va a presentar entonces espacios con **alta demanda de movilidad**, cada vez más difícil de resolver mediante el transporte público por la multiplicación de los puntos origen-destino (en relación a residencia, trabajo, comercio y ocio), factor que en el caso gallego se va a ver incrementado por el crecimiento en mancha de aceite de media-baja densidad, apoyado en una matriz de origen rural con una muy elevada densidad de asentamientos (más de la mitad de los núcleos de población de España se encuentran en Galicia).

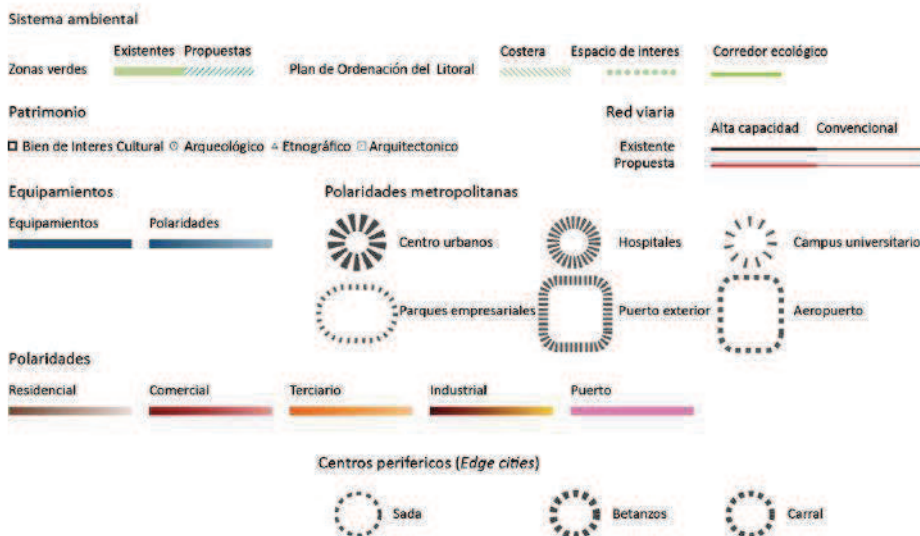
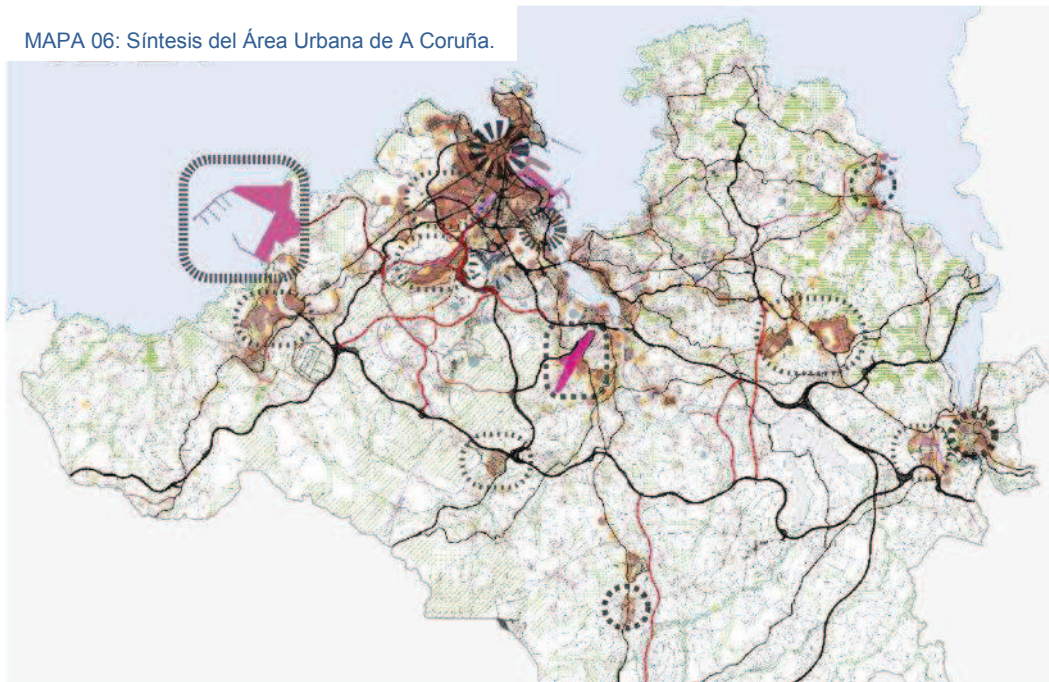


MAPA 05: Redes de *commuters*, 2001 (izquierda) y uso del vehículo privado para ir al trabajo

SITUACIÓN Y MORFOLOGÍA DEL ÁMBITO

El Área urbana de A Coruña va a ser un ejemplo del modelo de ciudad que se denomina **ciudad difusa**, caracterizado por el amplio grado de dispersión de las actividades residenciales, pero también económicas o comerciales. Hay que entender este espacio como un modelo de ciudad de carácter fragmentado y discontinuo, ya que si bien existe un continuo urbano que abarca la práctica totalidad del ámbito del Área Metropolitana, este va a estar formado por multitud de piezas. Entre estas vamos a encontrar desde núcleos rurales tradicionales y sus expansiones, urbanizaciones de media densidad, villas históricas densas, nuevos (y muchas veces aislados) barrios de alta densidad que por su tamaño podríamos equiparar a nuevas villas, o polígonos industriales de múltiples características.

MAPA 06: Síntesis del Área Urbana de A Coruña.



2.2. Análisis físico

2.2.1. Medio físico y modelo de asentamientos.

El municipio de A Coruña se ubica sobre un territorio muy singular: una pequeña península granítica, limitada al Oeste por la Ensenada del Orzán, al Este por la Bahía de A Coruña y al Norte por el Océano Atlántico, formando dos arcos, de orientación NW y SE, que configuran un istmo bajo arenoso. Siendo, junto a Cádiz, LA CAPITAL DE PROVINCIA MÁS PEQUEÑA EN SUPERFICIE DE ESPAÑA con 38,3km², SOLO EL 25% DE SU SUPERFICIE ESTÁ CLASIFICADA COMO RUSTICA por la Dirección General del Catastro, perteneciendo el resto a la categoría de urbano.



Atendiendo a la estructura del asentamiento, el municipio de A Coruña se organiza en cinco parroquias (A Coruña, San Pedro de Visma, San Cristovo das Viñas, Santa María de Oza y San Vicente de Elviña) y 57 asentamientos de población, que en 2014 albergaban a 244.810 habitantes, destacando absolutamente **el centro urbano con 215.227**.



MAPA 08: Núcleos de población y distritos



Si bien el ámbito DUSI va a ser la totalidad del municipio de A Coruña, el **ÁMBITO PREFERENTE DE LA DUSI desarrollado es EL PROPIO NÚCLEO DE A CORUÑA, con una población de 215.227 HABITANTES.**

2.2.2. Estructura urbana y parque edificatorio.

Si bien existen evidencias de la ocupación del territorio que hoy ocupa la ciudad de A Coruña cuando menos desde el siglo IV a.c. como demuestra la existencia del Castro de Elviña, aparecen numerosas referencias del papel de esta ciudad en época romana, cuya mayor constancia es la permanencia de la Torre de Hércules como único faro de este periodo en funcionamiento a día de hoy, pese a las numerosas modificaciones sufridas.

MAPA 09: Reconstrucción de A Coruña en época romana



Hay constancia de que al igual que numerosas ciudades gallegas situadas en la parte exterior de las rías, durante la Alta Edad Media y debido principalmente a las rancias normandas, estos asentamientos van a abandonarse potenciando los núcleos situados en los fondos de ría, especialmente cuando se da el caso de espacios protegidos por lenguas de arena y territorios intramareales, como el caso que nos ocupa en que este asentamiento se va a trasladar al fondo de la ría de O Burgo a la villa del mismo nombre.

Esta ciudad, de la que ignoramos si en ese momento se presenta como de nueva fundación o se reconoce un asentamiento preexistente, se va a situar en la zona meridional de la península de Montealto.

Esta Ciudad Alta, protegida por importantes murallas desde la época medieval, pronto va a quedarse pequeña para el volumen poblacional atraído por la pujanza de esta urbe, dando lugar a un crecimiento extramuros a lo largo del istmo de arena que va a dar lugar a la aparición del barrio de Pescadería, desarrollado en principio como crecimiento lineal a lo largo de las principales vías de salida de la Ciudad Vieja (Calle Real y San Andrés), pero que ya en el S.XVIII se ha transformado en una estructura de manzanas y con un nuevo cinturón de murallas.

MAPA 10: Mapa de A Coruña. Esteban Gallardo



El posterior crecimiento de la ciudad a partir de la segunda mitad del S. XIX, va a tener como ejes estructurantes los Caminos Reales que de las puertas de la muralla partían hacia el sur en dirección a Madrid y hacia el este, hacia Finisterre. El Camino Nuevo (actual calle Juan Flórez) que unía ambas vías a partir del S. XVIII, va a ser el límite occidental del proyecto de ensanche de finales del S XIX, a día de hoy muy modificado respecto a su estructura original.

Ya a principios del S XX. y apoyados sobre las vías de comunicación antes mencionadas, van a aparecer el segundo y tercer ensanche, el primero en la zona de la playa de Riazor y que va a contener la Ciudad Jardín, y el segundo, como expansión sur de la ciudad, va a contener las principales industrias de la ciudad de ese periodo y la estación de ferrocarril, todo ello dotado de un importante carácter portuario debido a la expansión del puerto de la ciudad en este ámbito.





MAPA 11: Esquemas de crecimiento urbano de A Coruña basados en la red viaria.

La apertura de las Rondas de Nelle y Outeiro, iniciada en los años 60 y que va a suponer la expansión de la ciudad sobre los altos de Santa Margarita así como el desarrollo de la península de MonteAlto va a dar lugar a unos tejidos muy densos, de rápido crecimiento, motivado por la inmigración masiva a la ciudad que en esos años se va a producir desde los municipios rurales gallegos



Las propias formas de crecimiento urbano, sus ritmos, y los modelos sociales de ocupación, han dado lugar a UNA CIUDAD CARACTERIZADA por la fuerte identidad de sus diferentes fragmentos o BARRIOS, y no solo en la cuestión morfológica sino también en lo social, lo que dota a estos ámbitos de una FUERTE IDENTIDAD COLECTIVA en cada uno de ellos.

*Ver gráfico pag.33

La principal modificación de estas formas de crecimiento urbano basados en las vías históricas de salida de la ciudad y en los crecimientos lineales que allí se producían así como en las nuevas rondas, se va a producir con la apertura de la vía de Alfonso Molina y la aparición de los nuevos polígonos tanto residenciales (como el Barrio de las Flores o Elviña) como industriales, con el polígono de A Grela-Bens así como la puesta en marcha de la refinería de petróleos, situada en ese mismo entorno.

Esta riqueza en cuanto a lo evolución morfotipológica de la ciudad de A Coruña, así como su privilegiado entorno ambiental, ha dado lugar a un territorio muy rico en matices, donde espacios de elevada calidad urbana de génesis medieval como la Ciudad Vieja, se alternan con espacios de polígonos residenciales de los años 40 o 60 que, pese a haber sufrido importantes transformaciones sobre su carácter original, mantienen importantes valores espaciales y urbanos, **muchas veces penalizados por el espacio dedicado al vehículo privado frente a las posibilidades que ofrecen sus espacios públicos.**

Esta rápida sucesión de procesos edificatorios, así como las posteriores modificaciones mediante distintas ordenanzas, ha dado lugar a una ciudad muy densa, con fuertes modificaciones de los tejidos históricos y con **importantes carencias de espacio público**, especialmente en los barrios construidos en los años sesenta como Montealto o los espacios entre rondas, concretamente en los barrios del Agra del Orzán o Los Mallos y con una muy importante presencia de edificios en altura en los entornos del primer ensanche.



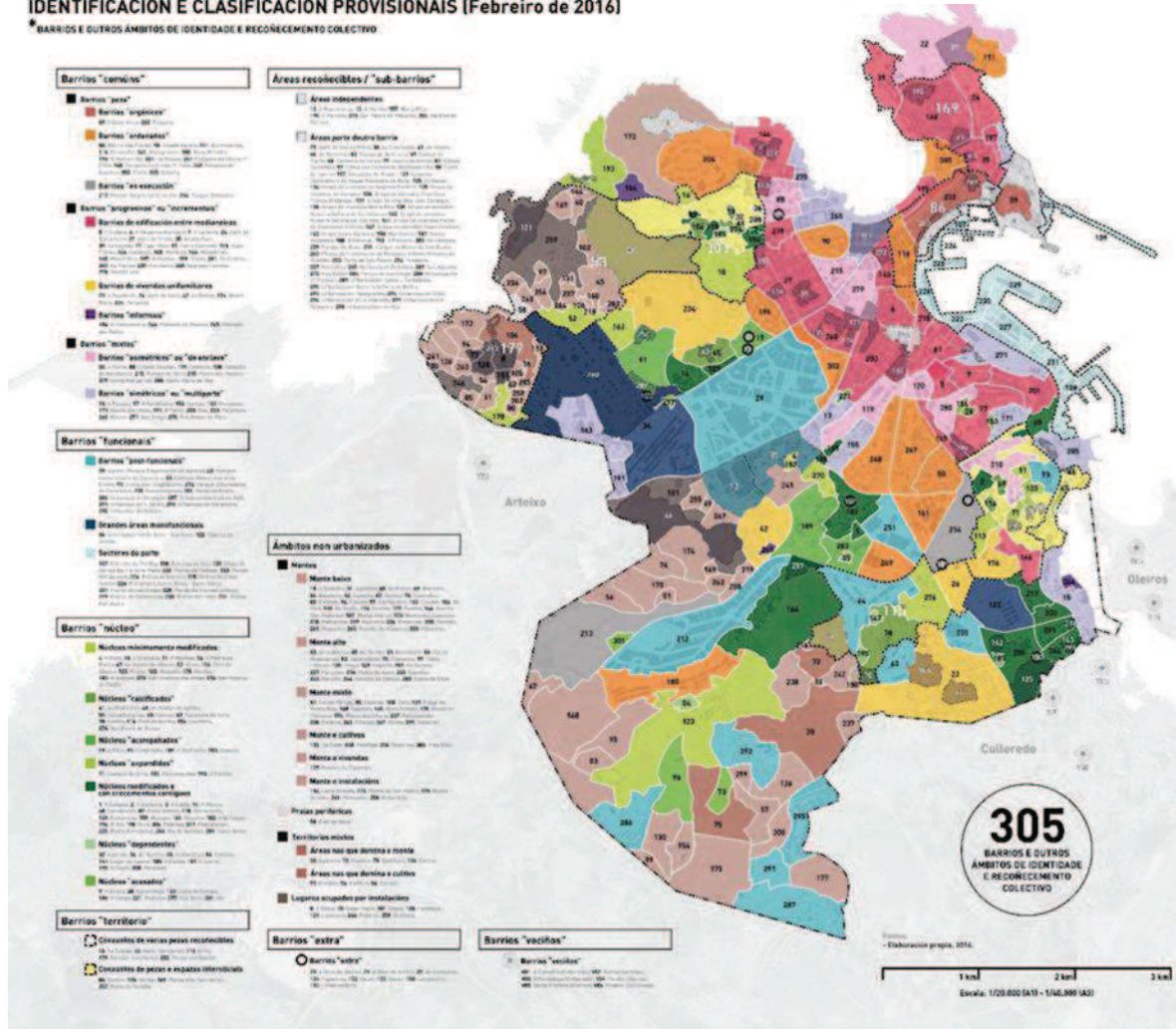
OS BARRIOS* DA CORUÑA

IDENTIFICACIÓN E CLASIFICACIÓN PROVISIONAIS (Febreiro de 2016)

GRÁFICO: Entidades mínimas de identidad colectiva



* BARRIOS E OUTROS ÁMBITOS DE IDENTIDADE E RECOÑECIMENTO COLECTIVO





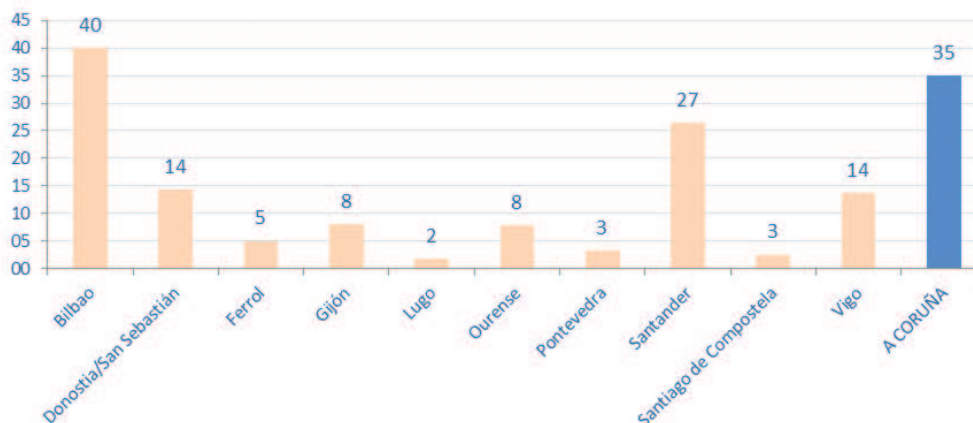
Si bien el análisis del parque edificatorio a día de hoy y en cuanto a sus tipologías muestra una ciudad donde predomina el ensanche, la riqueza de matices que hemos mencionado, da soporte a una ciudad de barrios, con marcadas diferencias tipológicas entre ellos.



Pese a predominar el ensanche y la manzana compacta, en sus diferentes variantes, como tejido dominante, EXISTEN AMPLIAS DIFERENCIAS ENTRE LOS ENSANCHES HISTÓRICOS Y LOS PERIFÉRICOS, CARACTERIZADOS ESTOS ÚLTIMOS POR GRAVES CARENCIAS EN CUANTO A ESPACIO PÚBLICO O ESPACIO DESTINADO A LAS PERSONAS VIANDANTES frente al predominio del VEHÍCULO PRIVADO EN CUANTO A SUPERICIE DESTINADA PARA LOS MISMOS DENTRO DEL ESPACIO PÚBLICO.

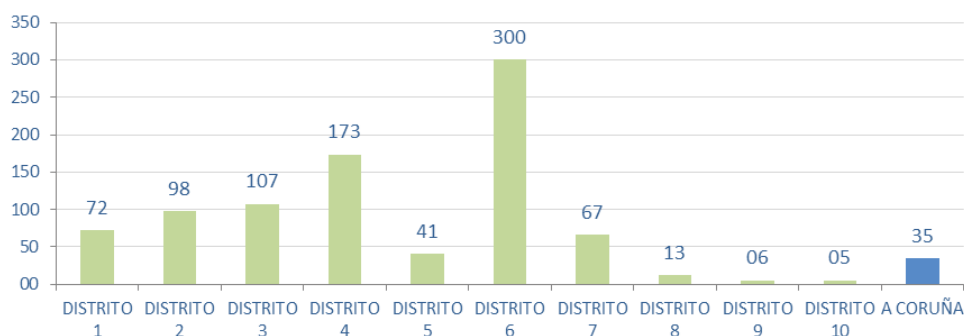
Como ya se ha mencionado anteriormente, una de las características que mejor definen a la ciudad de A Coruña es su alta densidad de población. Estas cifras, como es natural, se traducen en una muy elevada densidad de viviendas, cifra que esta ciudad presenta un valor (35 viv/ha) muy superior a otras ciudades de su rango como Vigo, Gijón, San Sebastián, etc. Consecuencia también del reducido tamaño de su término municipal.

Nº de viviendas por hectárea (2011)



En cuanto a la densidad de viviendas, va a ser el distrito 6, los alrededores de la calle Barcelona, el de una mayor densidad edificatoria, SOBREPASANDO LAS 300 VIVIENDAS POR HECTÁREA, una densidad extremadamente alta y con graves implicaciones en la calidad del espacio público. Este distrito ya fue objeto de financiación en la anterior convocatoria de Urbana FEDER.

Nº viviendas por hectárea (2011)

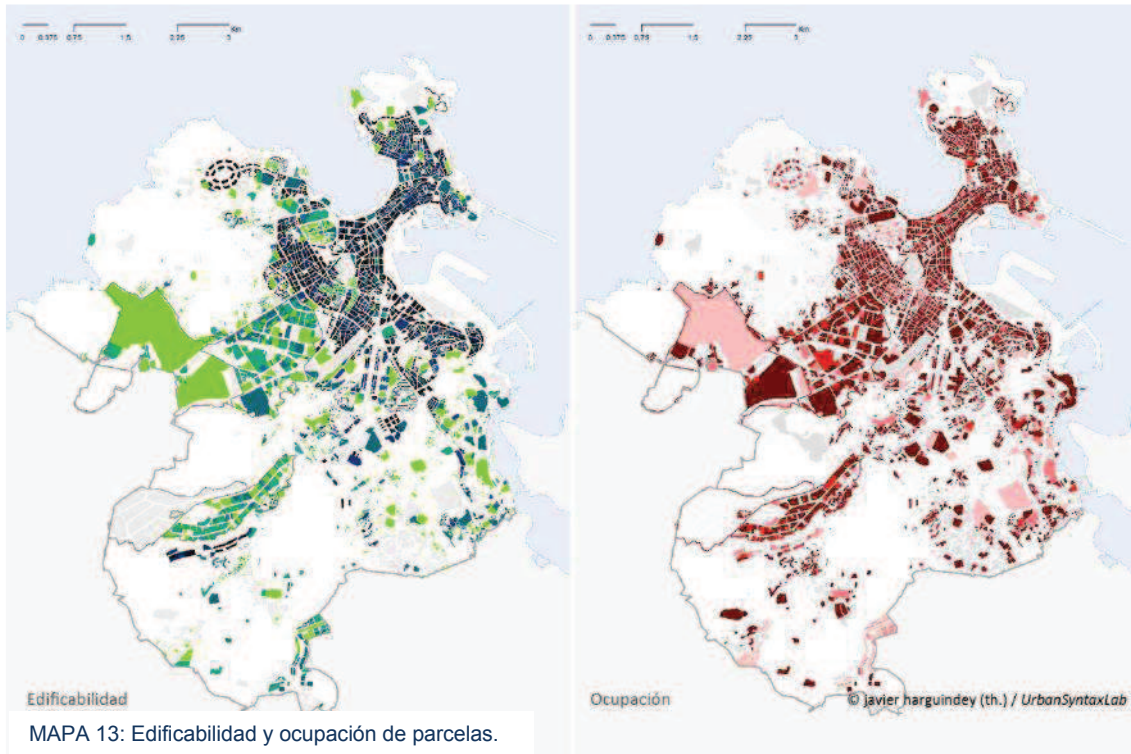


El Censo de Población y Vivienda de 2011 indica que el parque de viviendas del municipio estaba compuesto en esa fecha por un total de 135.410 viviendas, de entre las cuales el 28,74% fueron construidas entre los años 1991-2011 y el 45,99% lo fueron entre 1961-1981.



En este sentido cabe señalar que en el municipio de A Coruña **un 85,93% de las viviendas se encuentra en buen estado y un 10,49% en estado deficiente**, según el propio Censo.

En relación a los tejidos urbanos, analizados a través de la información aportada por la Dirección General del Catastro, se distinguen diversas zonas en función de las tipologías edificatorias y de las fases temporales de construcción de la ciudad.



” Pese al alto grado de edificabilidad y ocupación que se da en la ciudad de A Coruña, morfológicamente va a existir una gran diferencia entre los barrios de entre rondas o Monte Alto y el centro urbano, caracterizado este último por la superposición de edificios en altura sobre las tramas de ensanche, llegando a alcanzar las 24 plantas algunos de ellos.

Este conjunto de tejidos densos y compactos configuran un núcleo urbano central sobre cuyo perímetro exterior se cuelgan una serie de polígonos residenciales apoyados en la accesibilidad de las rondas y de la Avenida de Alfonso Molina.

Ciudad compacta. Centro urbano de A Coruña.

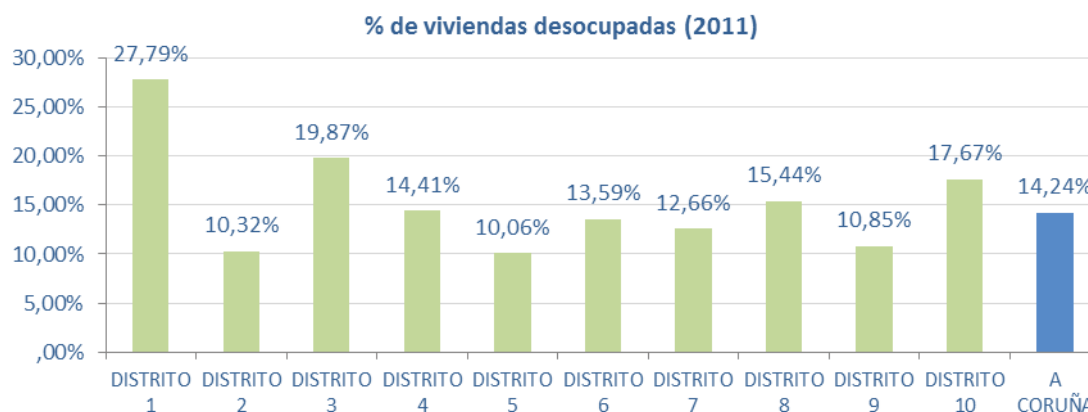


Los suelos industriales se van a situar mayoritariamente sobre el eje A Coruña-Arteixo, soporte fundamental de este tipo de actividades. La refinería, tangente a la carretera AC-415, ocupa dos pequeños valles entre los núcleos de Nostián, Bens y Meicende. El polígono de A Grela ocupa un amplio espacio entre las carreteras AC-415 y AC-552. Por otra parte, el polígono de POCOMACO ocupa la vaguada del río Mesoiro y conecta umbilicalmente con la Avenida de Alfonso Molina; recientemente se le ha adosado el polígono de Vío, el cual está previsto que asuma la función de plataforma logística de los dos puertos coruñeses: la dársena exterior de Punta Langosteira (Arteixo) y la interior, en la Bahía de A Coruña.

El análisis de los datos proporcionados por la Dirección General del Catastro muestra como especialmente han sido los barrios de la Pescadería y Ciudad Vieja los que han visto en los últimos años rehabilitadas un mayor número de viviendas, en muchos casos apoyadas desde el propio ayuntamiento. Estos dos ámbitos disponen de un Plan Especial de Protección y Reforma Interior, desde la década de 1990, recientemente revisado.

El análisis de la evolución de la vivienda principal entre los años 2001 y 2011 muestra un aumento generalizado de este indicador, en especial en zonas de Pescadería (concretamente en su sector más septentrional) así como en los entornos de la Plaza de María Pita y en las zonas periféricas más septentrionales del municipio.

Aun así, estas políticas de rehabilitación de viviendas en el centro histórico, y pese a la notable disminución del porcentaje de vivienda vacía en este ámbito, los datos proporcionados por el censo del año 2011 muestran cómo va a ser este distrito central de la ciudad el que en ese momento presentase los datos más elevados en cuanto a vivienda desocupada, con casi un 28% del total del parque de viviendas.

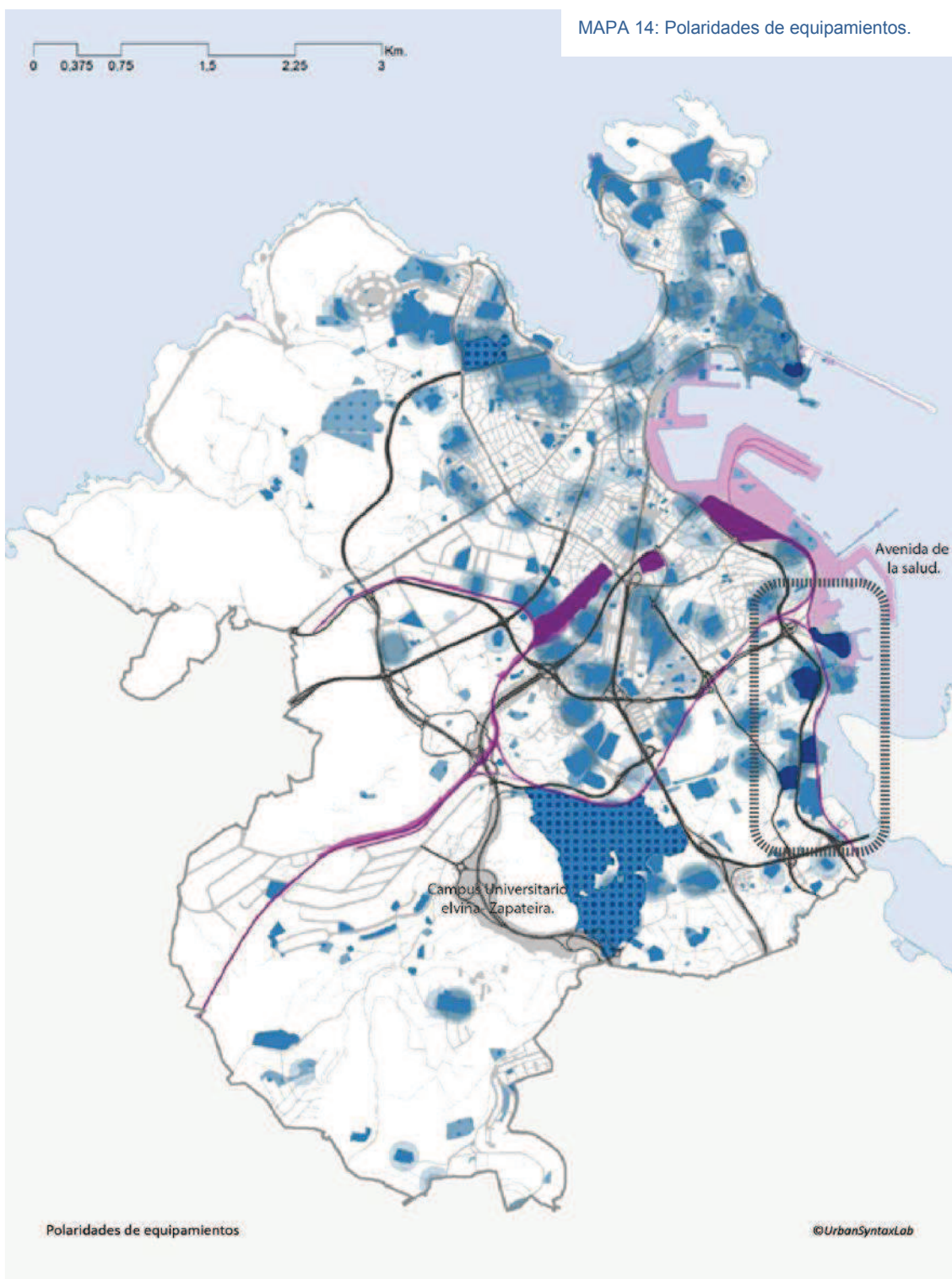


2.2.3. Equipamientos.

A pesar de su reducido tamaño, el municipio de A Coruña concentra la inmensa mayoría de los equipamientos de escala metropolitana.

Este elevado nivel de concentración de los equipamientos, que además son importantes centros de trabajo, funciona como un **factor potenciador de la congestión del tráfico** y de incremento de la necesidad de aparcamiento. Por otra parte supone una focalización de la demanda, tanto fáctica como potencial, de transporte público.

A nivel de área urbana existen dos grandes polaridades de equipamientos: la Universidad, fundamentalmente concentrada en el Campus de Elviña-A Zapateira; y el conjunto de grandes infraestructuras sanitarias ubicadas en el entorno de A Pasaxe. Por su importancia cualitativa, cabe destacar también una más que significativa presencia de las administraciones, aunque no formando una polaridad concreta, sino ocupando un rosario de ubicaciones por todo el tejido de la ciudad central.



Equipamientos educativos - Universidad.

La Universidade da Coruña (UDC) es un actor fundamental en la ciudad, con dimensión no ya metropolitana sino regional. Dispone de 8 campus, 5 de ellos en el municipio de A Coruña: Elviña y A Zapateira (que forman el gran polo universitario de la ciudad), Riazor, Oza y A Maestranza. En el entorno metropolitano se sitúa además el de Bastiagueiro (Oleiros).

Equipamientos sanitarios.

El segundo gran polo de equipamientos del área metropolitana de A Coruña lo configuran los equipamientos sanitarios concentrados en el entorno de Eirís-A Pasaxe-Oza. El PGOM recoge la singularidad de este espacio englobándolo en la idea de 'Avenida de la Salud'.

Los centros públicos forman parte del Área Sanitaria de A Coruña, dependiente del Complejo Hospitalario Universitario da Coruña (C.H.U.A.C.) y formada por 28 municipios. En ella, descontada la atención primaria, trabajaban en 2015 un total de 6.089 personas (5.609 como personal propio y 480 como concertado), la inmensa mayoría concentradas en los centros ubicados en el término municipal de A Coruña: cuatro hospitales (H. de A Coruña, Teresa Herrera, Marítimo de Oza y H. Abente y Lago), y el Centros de Especialidades del Ventorrillo.

En cuanto al sector privado, la ciudad cuenta con 5 hospitales y un sanatorio neuropsiquiátrico.

Administraciones públicas.

El hecho de que la ciudad de A Coruña sea la capital de la provincia homónima, implica una amplia presencia de la administración. **En el caso de la administración periférica del Estado, se puede considerar que A Coruña es su ciudad de referencia en Galicia, lo que supone que además de las delegaciones provinciales se concentren la inmensa mayoría de las delegaciones territoriales, de escala autonómica.**

La Xunta de Galicia, por su parte, ubica en la ciudad de A Coruña sus delegaciones provinciales, centralizadas en el Edificio Administrativo de Monelos.

Como capital provincial, también se sitúa en la ciudad la Diputación Provincial de A Coruña, donde además de la propia sede central, centraliza otros servicios como el Archivo, Biblioteca y Parque Móvil Provinciales, o las Oficinas de Atención y de Recaudación.

Equipamientos culturales.

A Coruña destaca en el apartado de dotaciones museísticas, especialmente en las de carácter científico. La Red de Museos Científicos Coruñeses, dispone de tres centros (Casa de los Peces – Aquarium Finisterrae, Domus y Casa de las Ciencias - Planetario), que en 2015 recibieron un total de 433.490 visitantes.

En cuanto a su distribución en la ciudad, hay que señalar que los distritos 1 y 2 concentran la inmensa mayoría de los centros. Especialmente el distrito 1, lo cual es coherente con el hecho de que muchos de los museos se ubiquen en edificaciones de alto valor histórico.

En la ciudad existen otro tipo de equipamientos culturales de gran relevancia: el Teatro Rosalía de Castro, el Teatro Colón, el Palacio de la Opera, sede de la Orquesta Sinfónica de Galicia, el Fórum Metropolitano, que es un centro de servicios culturales y educativos integrados (financiado en el marco de la iniciativa URBAN-FEDER), el

Centro Ágora, (también financiado en el marco de la iniciativa Urbana-FEDER) y el recinto multiusos Coliseum.

Mercados

La ciudad de A Coruña tiene una larga tradición en cuanto al desarrollo de sus mercados municipales. El funcionamiento de la red de mercados es en términos generales bueno, debido a que están bien posicionados en la ciudad y en los barrios donde se sitúan, que además son los más densamente poblados, y tienen un gran reconocimiento por parte de la ciudadanía. Se colocan o bien ligados a espacios públicos centrales, o bien en sus proximidades, lo cual acentúa su papel como espacios cívicos de referencia.

Su importancia radica además en la capacidad que poseen para favorecer el pequeño comercio en su entorno. Por otra parte, presentan en general una elevada antigüedad, por lo que el estado de las instalaciones es muy mejorable, especialmente en términos de eficiencia energética. Algo similar ocurre con los espacios públicos en sus entornos, ya que en muchos casos no presentan ni un tratamiento ni un mantenimiento acorde a su papel en la ciudad. Estas circunstancias impiden desarrollar todo el potencial que estos centros atesoran como dinamizadores de la vida urbana y de la economía local.



2.2.4. Sistema de transportes y comunicaciones. Movilidad y transporte público.

El sistema de transportes se debe entender en primera instancia desde la escala metropolitana. El Área Urbana de A Coruña posee un nivel significativo de infraestructuras de transporte de todo tipo: viario, ferroviario, portuario y aeroportuario. Un aspecto significativo es que, por su posición geográfica, se trata de un **final de recorrido y no de un punto de paso**.

Sistema viario.

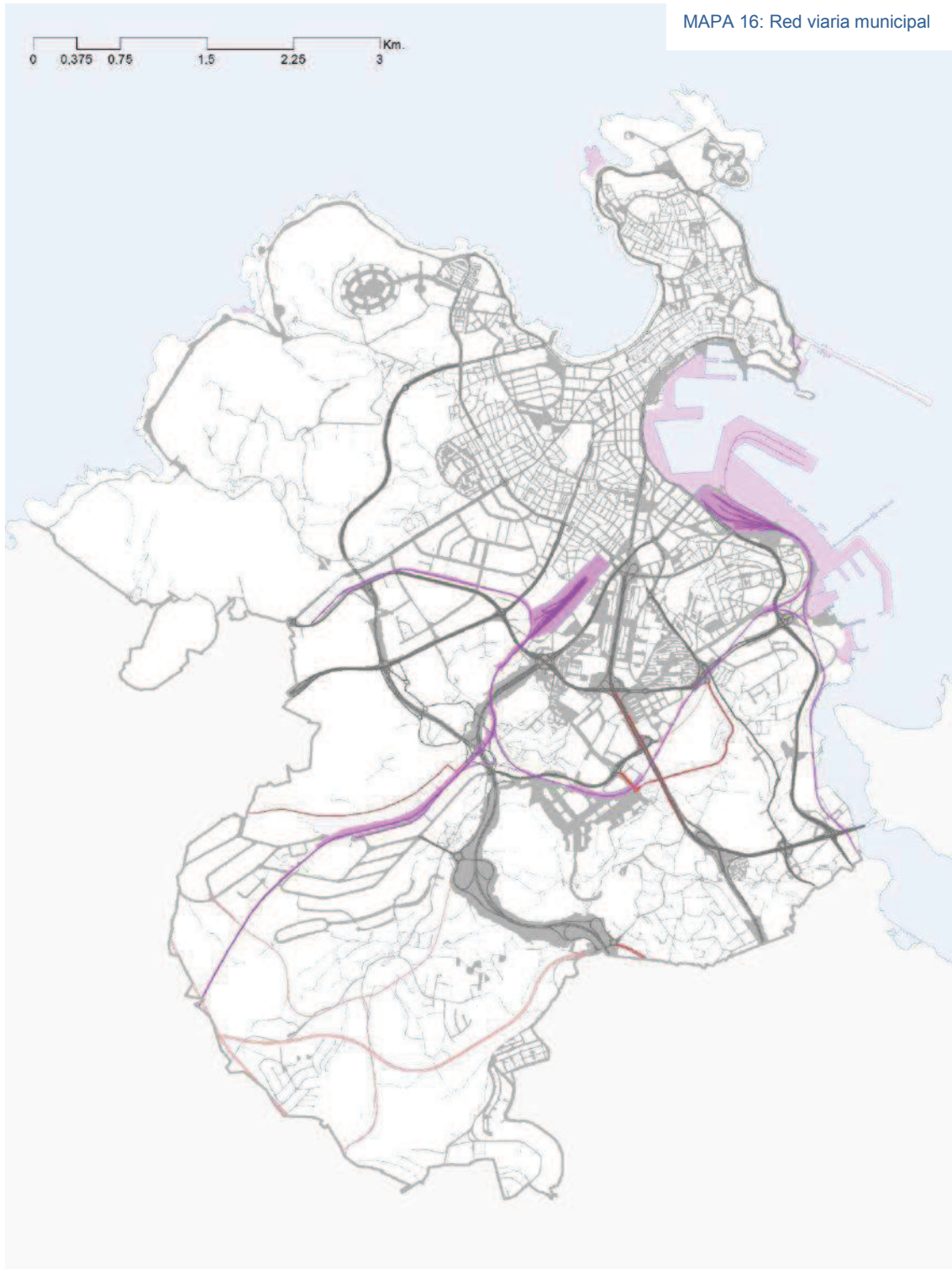
Los principales ejes de la red viaria los constituyen las conexiones extrametropolitanas, fundamentalmente hacia Santiago, Ferrol y Madrid, que forman parte de la Red de Carreteras del Estado. La autopista AP-9 y la carretera N-550, resuelven la primera de ellas formalizando el llamado corredor atlántico, que desde A Coruña conecta con Santiago, Pontevedra, Vigo y la frontera portuguesa.

Red viaria estructurante de A Coruña - IMDs

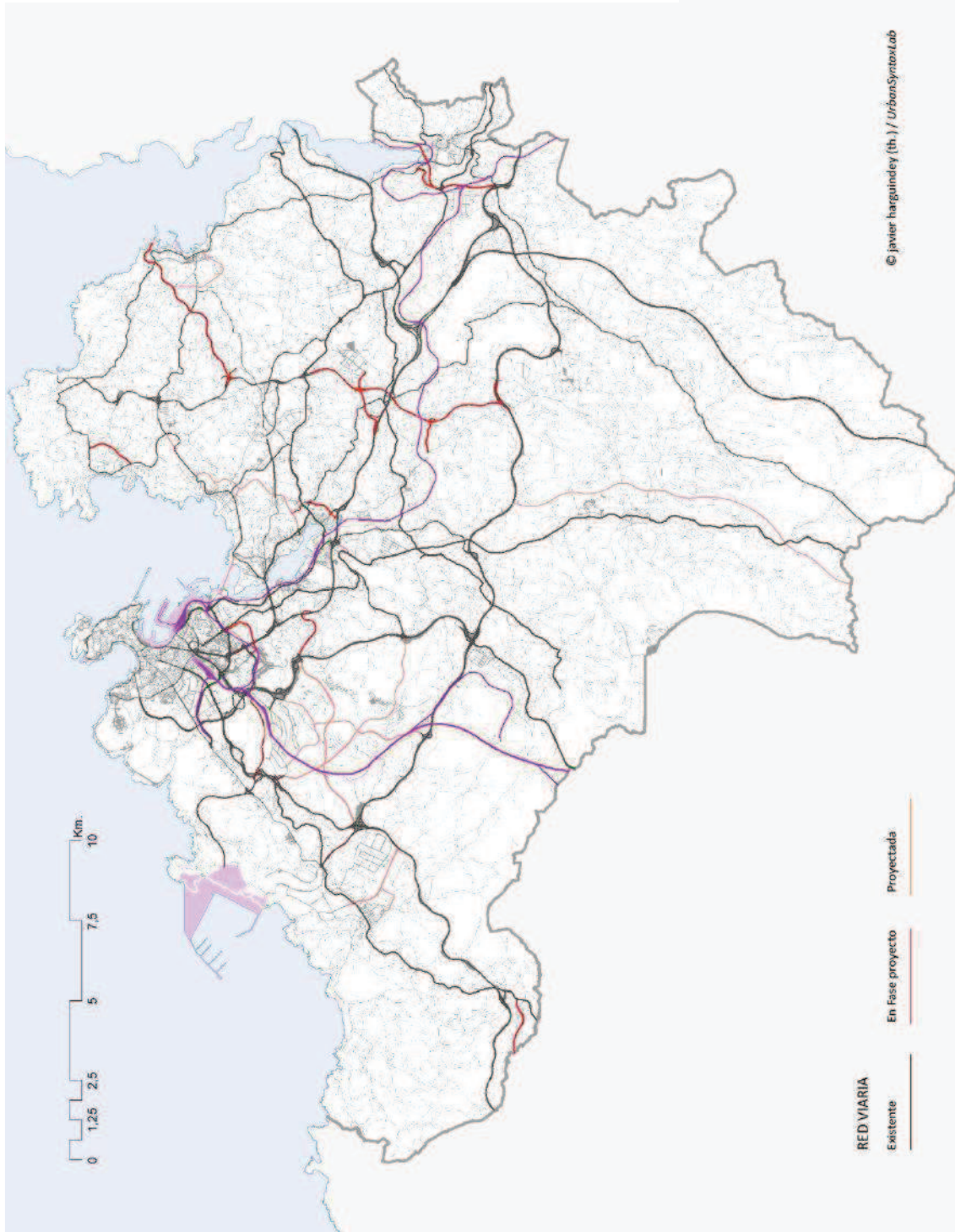
Red	Estrada	2006	2008	2010	2012	2014
Red Estatal						
AP-9	Autopista del Atlántico	43.939	44.831	24.682	34.886	32.038
A-6	Autovía del Noroeste	-	17.739	16.206	14.915	16.165
AC-11	Avenida de Alfonso Molina (A Coruña - Ponte da Pasaxe)	-	145.047	127.309	125.017	127.309
AC-12	Autovía urbana (Puerto de A Coruña - Carretera San Pedro de Nós)	-	52.869	50.825	46.893	42.114
AC-14	Tercera Ronda (A-6 - A Coruña)	-	-	-	9.110	10.589
N-550	Carretera Nacional (A Coruña - Santiago - Pontevedra - Tui)	14.497	15.908	15.471	15.058	14.786
N-VI	Carretera Nacional (Madrid - A Coruña)	-	25.678	25.788	23.696	23.386

Además de estas conexiones con el exterior del área metropolitana, aparecen otras que conectan las periferias metropolitanas con el centro urbano, pertenecientes a la red autonómica.

MAPA 16: Red viaria municipal



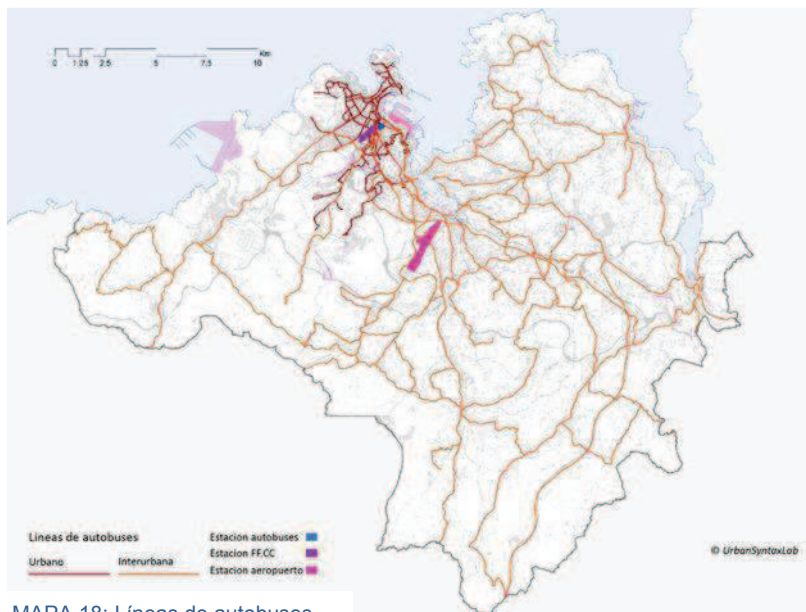
MAPA 17: Red viaria del área urbana. Existente y propuesta (Plan MOVE).



Analizando los datos de IMD's, se puede comprobar como los valores más altos aparecen en las vías de alta capacidad de acceso al centro urbano de A Coruña (AC-11, AC-12, AP-9, N-VI, N-550 y AG-55), pero también en aquellas vías convencionales que conectan los principales núcleos de la periferia metropolitana con el propio centro: la AC-173 (en torno a los 22.500), AC-174 (20.000), AC-211 (20.000), o la AC-552 (20.000), que han sido los ejes fundamentales de crecimiento urbano en el área metropolitana. La Tercera Ronda (AC-14) y la Vía Ártabra (VG-1.3), de reciente apertura, todavía presentan valores por debajo de lo que cabe esperar que puedan llegar a alcanzar.

Transporte público. Autobús.

El principal modo de transporte público en lo que respecta a las conexiones intrametropolitanas es el autobús. En este caso **existen dos sistemas muy poco imbricados**: por una parte la red de autobuses urbanos del ayuntamiento de A Coruña; y por otra, las líneas interurbanas que conectan el resto de municipios del área metropolitana con el centro de la ciudad. La gran mayoría de las líneas interurbanas, independientemente de su origen, tienen como destino la ciudad de A Coruña y fundamentalmente la estación de autobuses. Éste es el punto de contacto fundamental entre ambos sistemas,



MAPA 18: Líneas de autobuses.

donde llegan tanto las líneas de media y alta distancia como los propios autobuses urbanos. A pesar de ello, existen otros puntos de intercambio informales como la parada de Os Castros, que responden a una lógica de mayor eficiencia en los trayectos, desde el punto de vista del usuario.

El reto que se plantea es la **conciliación de ambos sistemas en base a las necesidades de las personas** y conjugados con la optimodalidad, además de aprovechar las oportunidades que se van a producir con la próxima puesta en marcha de la estación intermodal.

Ferrocarril.

Las líneas con conexión a la ciudad son: A Coruña-Zamora y A Coruña Palencia. La primera de ellas conecta con Santiago, Ourense y la Meseta. Hasta la ciudad compostelana se superpone con el denominado Eje Atlántico de Alta Velocidad, que une A Coruña con Vigo, y se prolonga hasta la frontera portuguesa con características de ferrocarril convencional. La línea A Coruña-Palencia, se bifurca en Betanzos dirigiéndose a Monforte de Lemos y Palencia por una parte, y a Ferrol por otra.

En la actualidad se encuentra en fase avanzada de ejecución la línea de AVE a Madrid (tramo Olmedo-Zamora-Galicia), y se espera que una vez construida, el viaje A Coruña-Madrid se reduzca hasta quedar fijado en torno a tres horas, que sería muy competitivo con el avión y, en consecuencia, se supone que afectará considerablemente al tráfico aeroportuario.

La ciudad de A Coruña dispone de una estación de ferrocarril (A Coruña-San Cristóbal), próxima al cruce entre la Ronda de Outeiro y la Av. de Alfonso Molina, a la estación de autobuses y a los barrios de Os Mallos y Cuatro Caminos. **Está prevista su conversión en estación intermodal, lo cual acentuaría extraordinariamente su carácter de polaridad urbana, exigiendo un profundo replanteamiento de las líneas de autobuses urbanos e interurbanos.**

La apertura en 2011 del tramo A Coruña-Santiago del Eje Atlántico de Alta Velocidad, y su prolongación en 2015 hasta Vigo, están modificando radicalmente el papel del ferrocarril en Galicia. Según datos del Informe de 2013 del Observatorio del Ferrocarril, en el período 2008-2013 el tramo A Coruña-Santiago registró un incremento porcentual de personas viajeras del 90,5% (de 486.356 a 921.848), el mayor de media distancia en España. Esta ruta se situó además como la quinta de media distancia en flujo de pasajeros.

En la ciudad de A Coruña existe otra estación, la de San Diego, dedicada exclusivamente al tráfico de mercancías, para servicio del puerto. **Se está planteando su puesta en servicio para el tráfico de personas pasajeras en clave metropolitana.**

Aeroportuario.

El aeropuerto de A Coruña, Alvedro, se sitúa en el término municipal de Culleredo, a 16 km del centro urbano. En lo que se refiere a su infraestructura, tras la ampliación inaugurada en 2015, el aeropuerto cuenta con una pista de 2.340 m. que ha permitido mejorar la operatividad del mismo. En 2015, con la terminación de la Tercera Ronda, se generaba un nuevo acceso de alta capacidad desde el centro urbano. Sin embargo, y a pesar de estas importantes mejoras, todavía no existe una conexión directa con la AP-9.

En 2015, el aeropuerto fue el 20º de los 48 gestionados por Aena, en el mismo escalafón en el que se sitúan los de Asturias, Murcia-San Javier o La Palma. En 2007, alcanzó su máximo histórico con un total de 1.266.795. Según cifras de 2014, este

aeropuerto es el segundo de Galicia en tráfico de personas pasajeras (988.834) y en número de operaciones (14.811), sin embargo está por debajo en volumen de mercancías transportadas (60.824 tn).

Portuario.

La Autoridad Portuaria de A Coruña gestiona dos grandes instalaciones de Interés General del Estado: la Dársena interior de A Coruña y la Dársena exterior de Punta Langosteira (en Arteixo). Por su parte Portos de Galicia el pequeño puerto de San Pedro de Visma (A Coruña).

La Memoria Anual de 2015 de la Autoridad Portuaria, nos da una idea de la dimensión del Puerto de A Coruña. En cuanto al tráfico total, durante el año 2015 este puerto movió 14.152.645 tons., de las cuales: 7.913.588 (55,91%) corresponden a graneles líquidos, 4.912.338 (34,71%) a graneles sólidos, 938.311 (6,63%) a mercancía general, 271.203 (1,92%) a tráfico interior, 73.466 (0,52%) a avituallamiento y 43.739 (0,30%) a pesca fresca.

En lo referido al número de personas pasajeras de cruceros, la evolución ha sido en líneas generales muy positiva. Desde las 70.695 personas pasajeras de 2010 se alcanzó un techo en 2013 de 156.890, que descendieron a 129.587 en 2014, para recuperarse en 2015 hasta los 140.417. Situación contraria es la del número de amarres de embarcaciones deportivas, con un descenso continuado que deja la cifra de 1.828 amarres de 2010 en 1.466 en el año 2015.

2.2.5. Accesibilidad peatonal y en bicicleta

A nivel de área metropolitana el problema de accesibilidad peatonal o ciclista entre la multitud de pequeños núcleos que forman el continuo difuso de la periferia urbana es prácticamente inexistente siendo a día de hoy un problema de difícil solución inmediata. Esto provoca un masivo uso del vehículo privado como modo de transporte, no solo para recorridos de media o larga distancia sino también para recorridos mínimos, tanto entre núcleos cercanos como en el acceso equipamientos y zonas de esparcimiento.



Por ser un elemento clave en la estrategia se incorpora un anexo de resumen ejecutivo del PEMUS. En todo caso cabe señalar que de los 562.000 desplazamientos diarios que se producen en la ciudad, el **47% son desplazamientos a pie, y solo 2.000 desplazamientos diarios se producen en bicicleta.**

En la actualidad el **transporte público urbano** cuenta con unos **75.000 desplazamientos de personas al día** y también existe un sistema de alquiler de

bicicletas denominado “bicicoruña”. El consumo de energía por parte de los vehículos privados se estima en 253 tn/día.

2.3. Análisis medio ambiental y de las condiciones climáticas

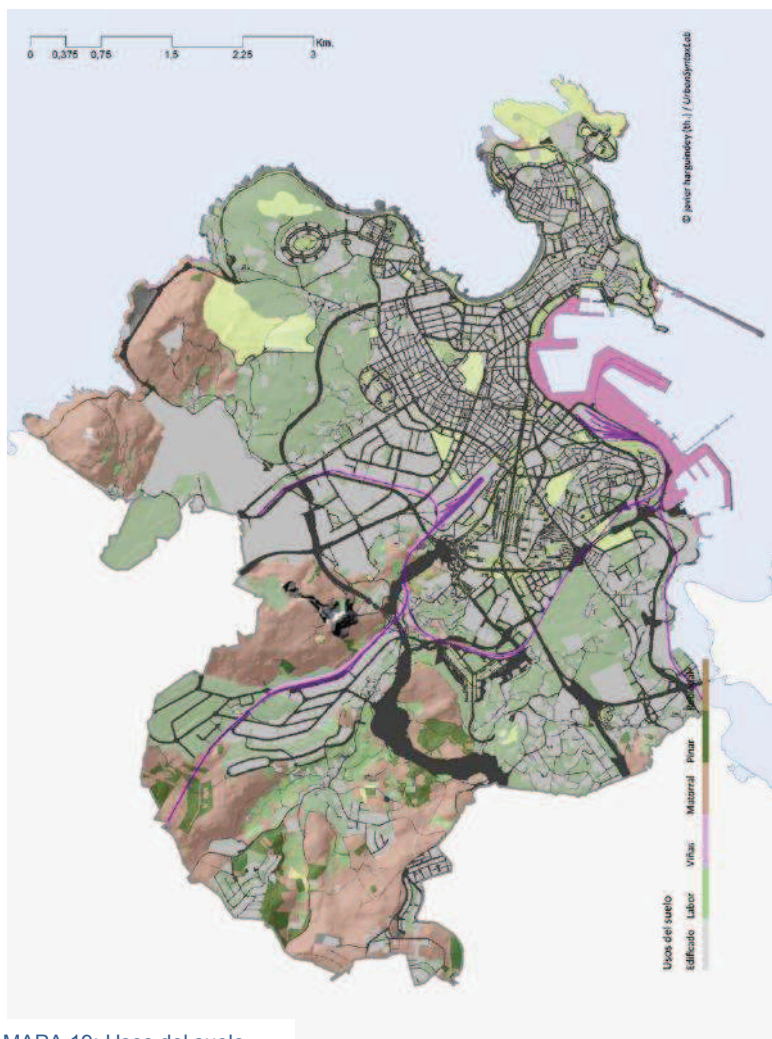
2.3.1. Condiciones climáticas. Exposición al cambio climático.

El municipio de A Coruña presenta una escasa variación de las temperaturas a lo largo del año, con una oscilación térmica anual de 8,9°C, y una reducida pluviosidad anual en el contexto oceánico (1.012 mm). Rasgos que permiten hablar de la existencia de un microclima que se debe a la influencia del relieve, la posición en relación a los vientos dominantes y la dirección de los frentes nubosos. En balance, un clima suave con un panorama general de inviernos benignos y veranos frescos, aunque matizado localmente.

La temperatura media es alta (13,9°C). El mes más frío suele situarse en enero o febrero, con una temperatura media de 10°C y 9°C. El mes más cálido es el de agosto, sin que la media mensual supere los 18,8°C. Se trata de un clima en el que no se producen heladas.

2.3.2. Usos del suelo y espacios de oportunidad.

En cuanto a los usos del suelo según los datos aportados por la dirección general del catastro, el uso predominante en el municipio de A Coruña va a ser el suelo urbano, con un 70% de la superficie.



MAPA 19: Usos del suelo

2.3.3. Sistema ambiental. Patrimonio natural y cultural.

Sistema ambiental.

La ciudad de A Coruña se ubica en un territorio de muy alto valor ambiental. Los municipios del área urbana, excepto el propio de A Coruña, junto a otros ocho forman un sistema declarado como **Reserva de la Biosfera de As Mariñas Coruñesas e Terras do Mandeo** por el comité internacional del programa Hombre y Biosfera (MAB, siglas en inglés) de la UNESCO, desde mayo de 2013. Las Islas de San Pedro son Espacios Naturales de Interés Local.

Patrimonio cultural.

Torre de Hércules. Declarada **Patrimonio de la Humanidad por la UNESCO en 2009**. Único faro romano y el más antiguo en funcionamiento del mundo. En su entorno se ha creado el denominado Parque Escultórico de la Torre de Hércules. Construida entre finales del siglo I-comienzos del II d.C. como faro de navegación.



Ciudad Vieja y Pescadería. Ámbito PEPRI. La Ciudad Vieja fue declarada Conjunto histórico-artístico en 1985.

Camino Inglés a Santiago. Ha sido recientemente delimitado de manera oficial. Históricamente utilizado por los peregrinos procedentes de las Islas Británicas y otros puertos del norte de Europa.

Castro de Elviña. Declarado Monumento Histórico Artístico en 1962.

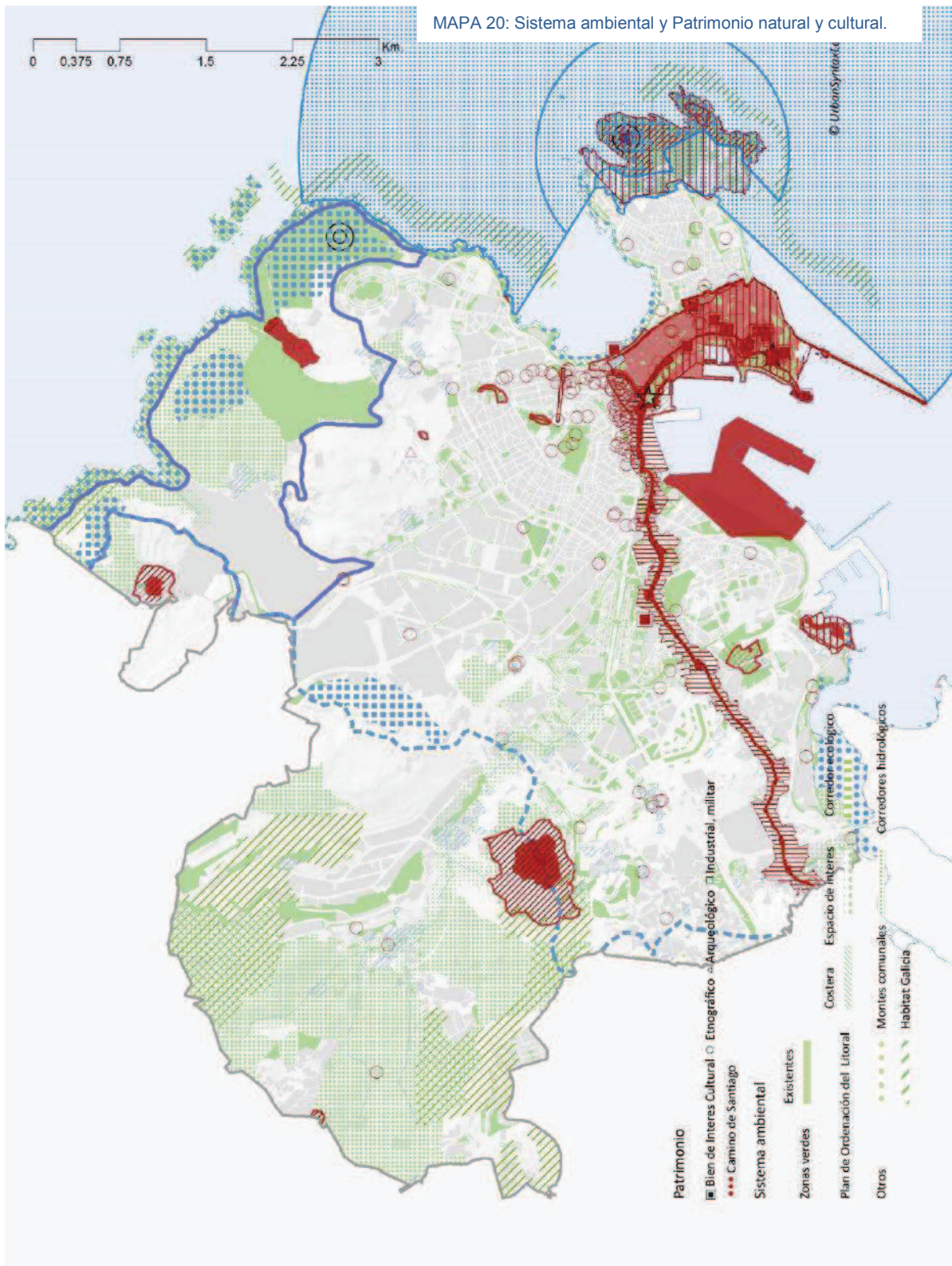
Otros Bienes de Interés Cultural (BIC) ubicados en la ciudad:

1. Plaza de las Bárbaras
2. Conjunto Histórico Artístico puerta y murallas del Parrote y Jardín de San Carlos
3. Real Colegiata de Santa María del Campo
4. Iglesia de Santiago
5. Castillo de San Antón
6. Iglesia de San Jorge
7. Archivo del Reino de Galicia
8. Casas de Paredes
9. Galerías de la Marina.

10. Coraza del Orzán.
11. Casa de la Real Academia Galega.
12. Iglesia del Convento de las Capuchinas.
13. Capilla de la Venerable Orden Tercera.
14. Iglesia del Convento de Santo Domingo.



MAPA 20: Sistema ambiental y Patrimonio natural y cultural.



2.3.4. Espacios libres y zonas verdes.

El principal sistema de espacios libres de la ciudad de A Coruña lo constituye el borde litoral, donde una grande parte se encuentra bajo el Dominio Público Marítimo Terrestre (DPMT). Tiene una enorme importancia por su dimensión metropolitana, ya que permite enlazar muchos de los municipios de mayor población y una gran cantidad de espacios libres y zonas verdes ya existentes.

Zonas verdes de carácter metropolitano en el término municipal de A Coruña:

- Monte de San Pedro.
- Parque de Bens.
- Parque de la Torre.

Dentro de la ciudad hay algunas zonas verdes de interés metropolitano:

- Parque de Santa Margarita.
- Jardines de Méndez Núñez.
- Jardines de San Carlos.

También hay una serie de zonas verdes inconexas en el sector oriental del municipio, susceptibles de ser conectadas con los espacios de la Ría de O Burgo: en Eirís, O Castrillón, Parque Ofimático, el Campus Universitario y el futuro parque arqueológico del Castro de Elviña.



2.3.5. Sistema de recogida y tratamiento de residuos urbanos.

El tratamiento de los Residuos Sólidos Urbanos de A Coruña y su área urbana se lleva a cabo en la planta de Nostián, ubicada dentro del término municipal coruñés. El Ayuntamiento de A Coruña realiza la gestión de sus RSU de forma independiente, mientras que los Ayuntamientos del área urbana vehiculan dicha gestión a través del Consorcio de As Mariñas.

El principio del sistema de tratamiento es la separación en origen. **Desde el comienzo se realizó un importante esfuerzo dotando de doble contenerización a todo el territorio y desarrollando campañas de concienciación ciudadana.**

2.3.6. Ciclo integral del agua.

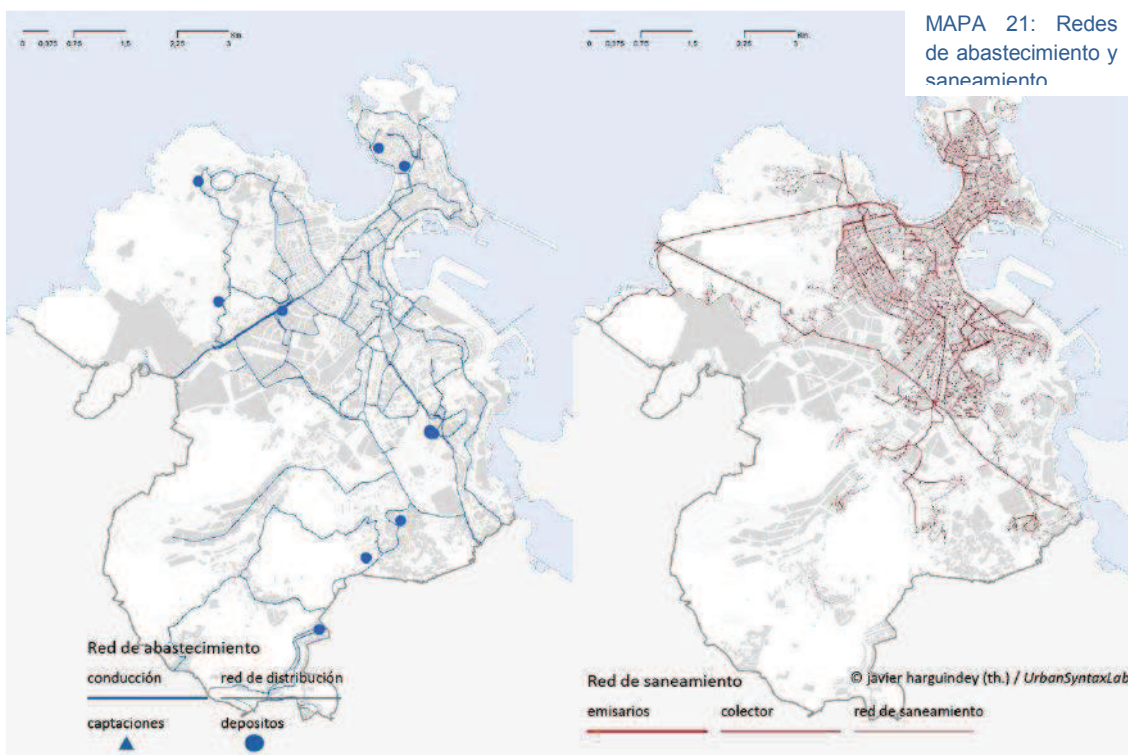
Red de abastecimiento.

El agua potable del área metropolitana de A Coruña se produce básicamente en la Estación de Tratamiento de agua potable (ETAP) de A Telva, propiedad de la Empresa Municipal de Aguas (EMALCSA) y situada en el término municipal de Cambre. Otra planta potabilizadora de este sistema es la de Cañás (río Barcés). En 2013, se trataron 35.454.517 m³ en A Telva y 583.753 m³ en Cañás, para el abastecimiento de los ayuntamientos abonados.

Red de saneamiento.

El tratamiento de aguas residuales del área se realiza en la Estación Depuradora de Aguas Residuales (EDAR) de Bens (empresa pública de titularidad supramunicipal), situada en el término municipal de A Coruña, para las aguas procedentes de los municipios de A Coruña, Arteixo, Culleredo, Cambre y parte de las de Oleiros. Esta instalación de depuración, tiene capacidad para tratar las aguas residuales de un área con una población equivalente y futura, considerando la industria, de 600.000 habitantes. El caudal máximo de tratamiento asciende a 6,757 m³/segundo.

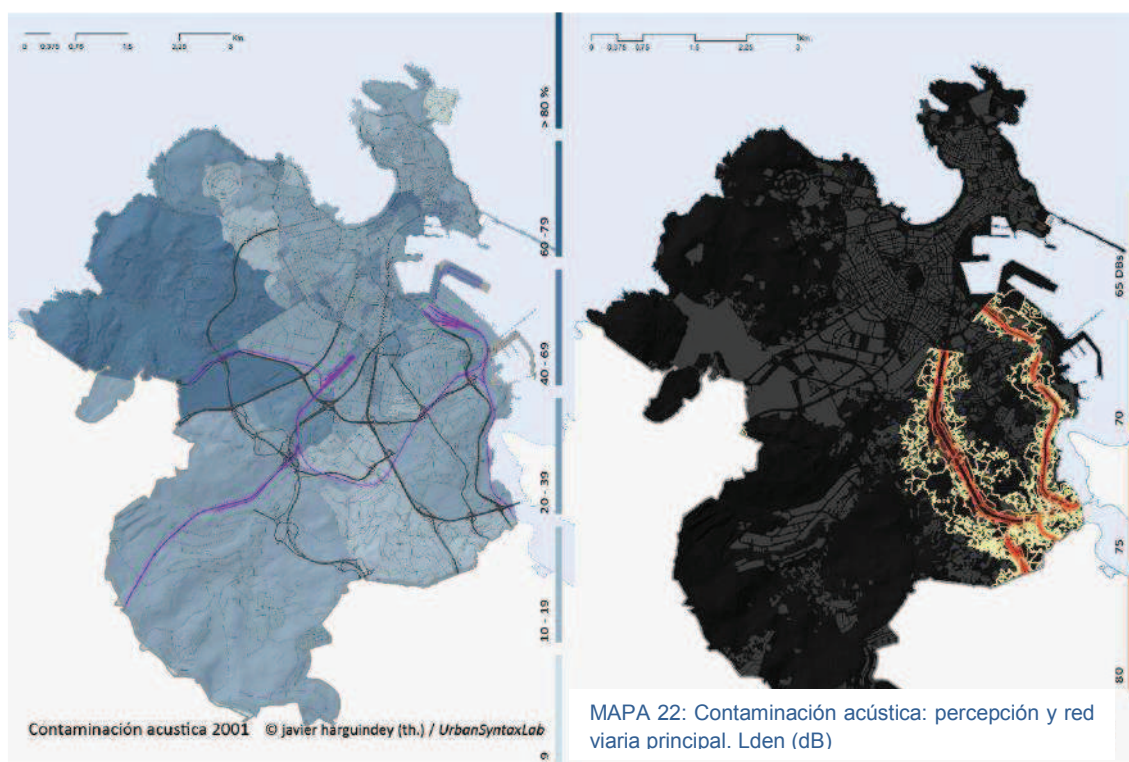
Según los datos de la EIEL de 2014, la red de alcantarillado del municipio de A Coruña tenía una longitud de 247 km. El número total de puntos de vertido es de 18 (un 30% de los del área urbana).



2.3.7. Contaminación acústica y calidad del aire.

El nivel de ruido al cual está sometida la ciudad de A Coruña procede de la combinación de diversos emisores. Las actividades con más incidencia en la generación de este problema son: industria, obras públicas, establecimientos comerciales (en especial la hostelería vinculada al ocio nocturno) y el **tránsito de vehículos**.

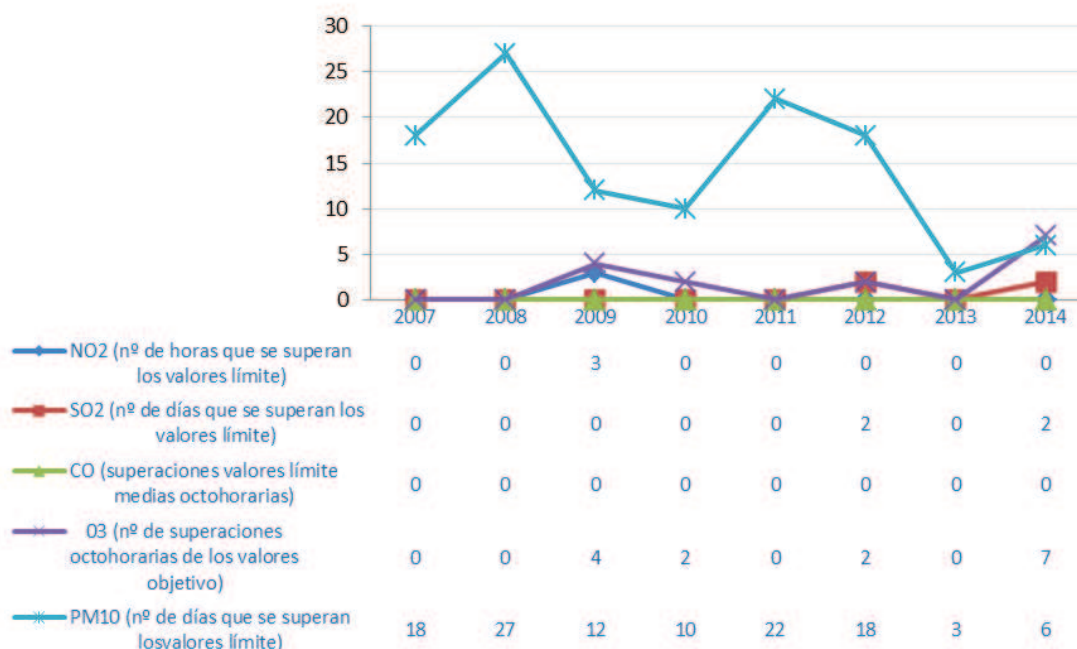
En cuanto a la red viaria, en el caso de A Coruña y en ausencia de datos más específicos, van a ser los barrios situados en las inmediaciones de las avenidas de Alfonso Molina y A Pasaxe los que soporten una mayor huella sonora, producida por el intenso tráfico de vehículos.



Calidad del aire.

Según los datos en relación a calidad del aire para el Área Metropolitana de A Coruña, medidos en las estaciones de A Coruña-Riazor, A Coruña Torre de Hercules, A Grela-Alcoa y A Grela-SGL Carbon, se puede considerar buena la calidad del aire en este entorno, ya que cumple todos los valores de referencia a excepción de la absorción beta en la Torre de Hercules. Se puede afirmar por tanto que todos los valores registrados cumplen con los límites legales establecidos.

Nº veces en un año que se superan los valores límite de los contaminantes seleccionados



2.4. Análisis energético

2.4.1. Eficiencia energética del parque edificatorio.

Para el cálculo de la eficiencia energética del parque edificatorio se ha empleado la metodología propuesta en la estrategia a largo plazo para la rehabilitación energética en el sector de la edificación en España en desarrollo del artículo 4 de la Directiva 2012/27/UE, Junio 2014, del Ministerio de Fomento.

Eficiencia energética del parque residencial.

A efectos de cálculo, el municipio de A Coruña se encuentra situado en la zona Atlántico Norte. La tabla de consumo energético por calefacción por vivienda principal de la media nacional, es extrapolable a las distintas zonas mediante el porcentaje sobre el total nacional.

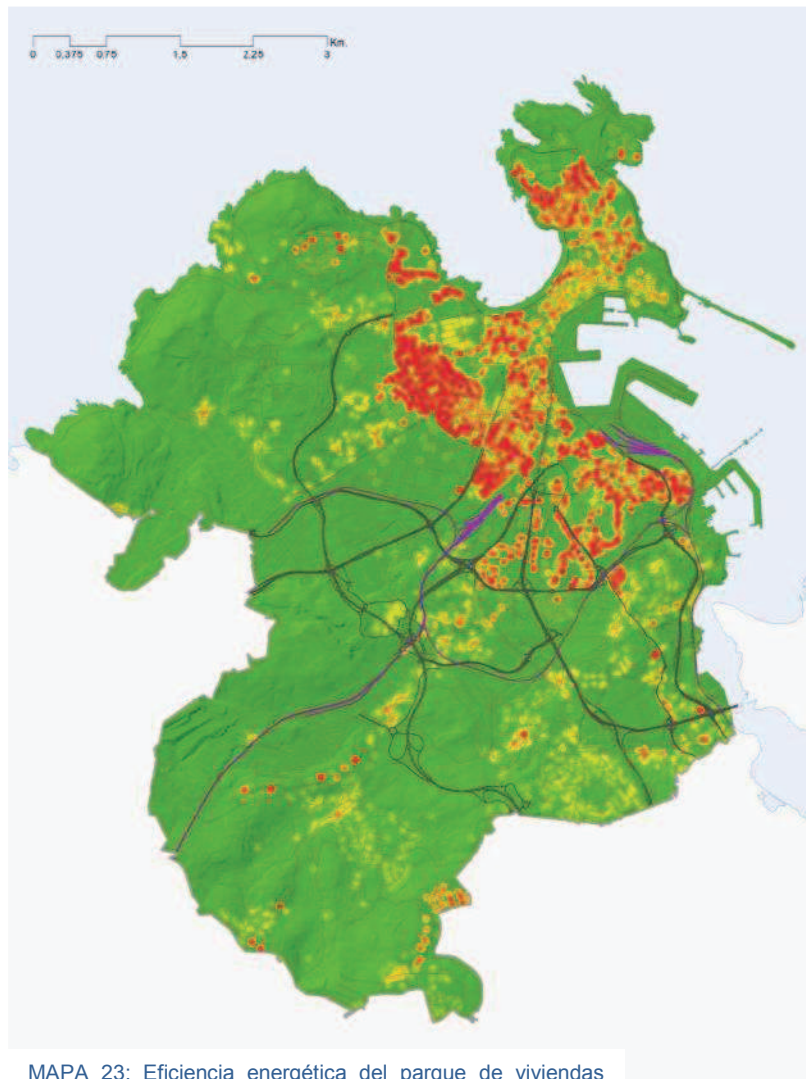
Aplicando esta metodología para el municipio el Municipio de A Coruña, y utilizando como referencia los bienes inmuebles dedicados a vivienda de la Dirección General del Catastro (que, pese a los errores que ello conlleva), los resultados obtenidos son:

Consumo viviendas principales para calefacción (Mwh)

	Unifamiliar		Plurifamiliar		Total	Nº de viviendas en el edificio
	1-3	>= 4	1-3	>= 4		
< 1940	2,95%			0,92%		A - G
1941 - 1960	3,17%			1,71%		B - H
1961 - 1980	3,81%		30,00%	15,26%		C - E- I
1981-2007	5,95%		15,06%	21,16%		D - F - J
2008-2011						
Total	15,88%		45,07%	39,05%		100,00%

De estos datos se desprende que proporcionalmente va a ser la vivienda unifamiliar la que aporte un porcentaje mayor el consumo energético del parque edificado, ya que siendo únicamente el 2,22% del parque de viviendas va a suponer un consumo de casi un 16%.

El resto de los grupos muestra un equilibrio entre su peso porcentual respecto al parque de viviendas y al consumo energético, destacando el grupo de las viviendas plurifamiliares de 1 a 3 plantas del periodo 1961 a 1980 cómo el grupo que va a suponer un porcentaje más grande del consumo total con un valor del 30%.



MAPA 23: Eficiencia energética del parque de viviendas según el método PROYECTO SECH-SPAHOUSEC

2.4.2. Balance energético y medioambiental de los modos de transporte. *Commuting*.

Calculo de consumo y emisiones del parque de vehículos.

Para el cálculo del balance energético de los modos de transporte, se ha utilizado el programa CALCULADORA DE EMISIONES GEI de la empresa BCN Ecología. Debido a la ausencia de datos a este nivel, únicamente se ha valorado el transporte en vehículo privado, no pudiendo incluirse los datos relativos al transporte público.

Metodológicamente, se ha implementado el mencionado software con los datos del Anuario La Caixa 2014 relativos al parque de vehículos del municipio, que en esta fuente se corresponden con datos del año 2012. Así mismo, para la realización del cálculo del consumo total se han utilizado los valores de referencia propuestos por BCN-Ecología.

El parque de vehículos del municipio de A Coruña contaba en el año 2012 con 138.692 vehículos, de los que el mayor número eran del tipo turismo (un 81%) seguido de camiones y furgonetas con un 11,21%.

Resumen consumo y emisiones del parque de vehículos en municipio de A Coruña.

Vehículo	MWh	tCO2 eq	MWh (%)	tCO2 eq (%)
Turismos	1.533.043	354.499	29,25%	27,30%
Furgonetas	0	0	0,00%	0,00%
Camiones	3.655.338	931.409	69,74%	71,73%
Autocares	36.576	9.320	0,70%	0,72%
Motocicletas	16.148	3.275	0,31%	0,25%
Ciclomotores	0	0	0,00%	0,00%
Total	5.241.104	1.298.503	100,00%	100,00%

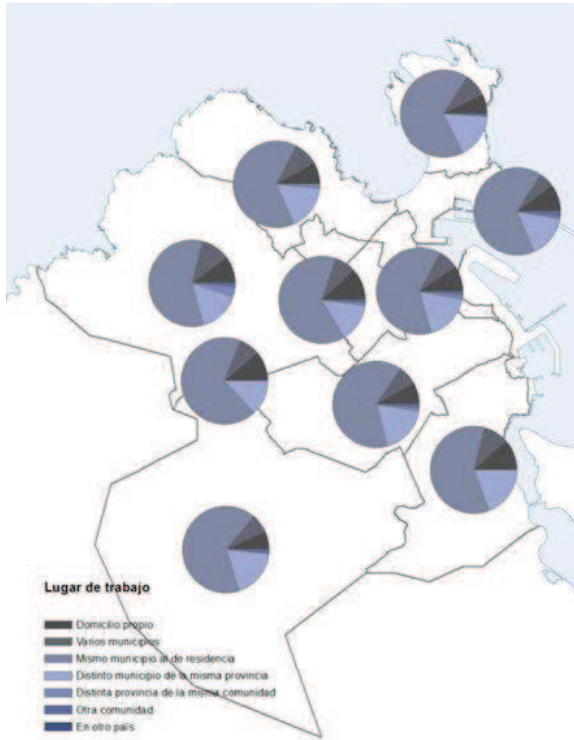
Por consumo, van a ser los camiones y furgonetas los que con un valor aproximado 71,73% total de las tCO2 que supongan un mayor porcentaje, un valor ligeramente más bajo que la media del Área Metropolitana que se sitúa en el 73,8%.

COMMUTERS

La ya comentada situación del pequeño tamaño del municipio de a Coruña, va a condicionar especialmente los flujos de *commuting* con los municipios de su Área Urbana, tanto a la hora de las personas residentes en el municipio que trabajan fuera como de municipios limítrofes que van a trabajar a la ciudad central, **lo cual nos llevaría a la necesidad de plantear un PMUS de carácter metropolitano.**

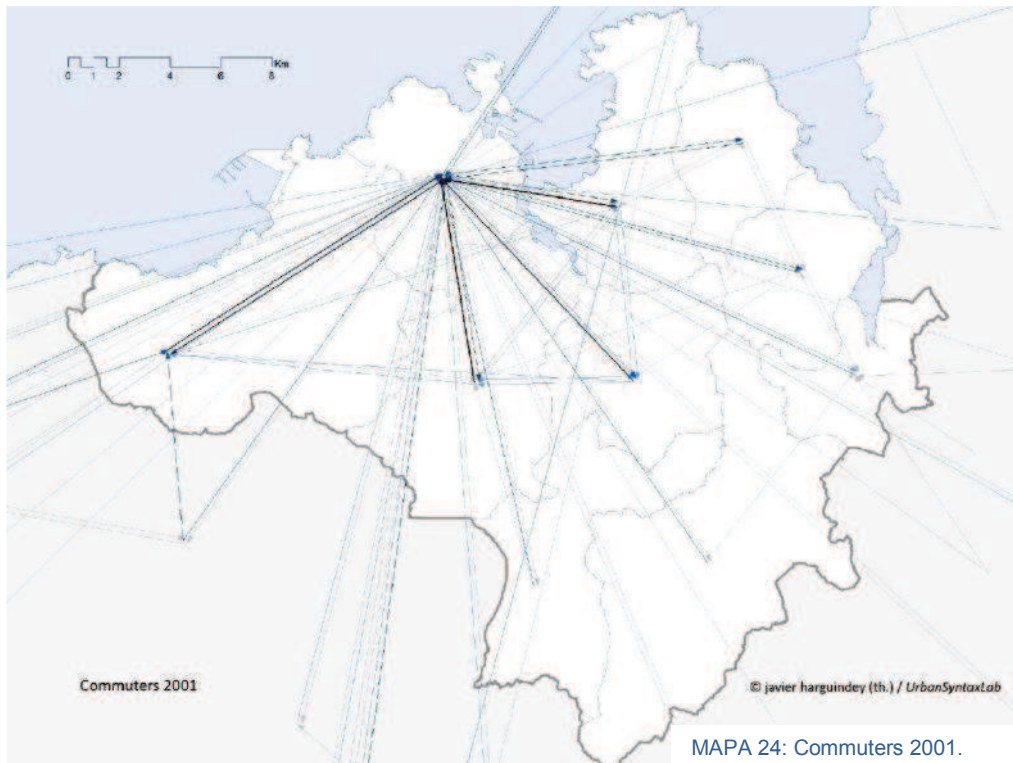
Autocontención 2001		
Puestos de trabajo	Cubiertos por residentes	Autocontención
106.925	72.688	67,98%

Esta característica se manifiesta especialmente en el bajo valor de autocontención del municipio en el año 2001 (último dato disponible actualmente), y los datos de incremento de las IMDs de tráfico en las principales vías de acceso a la ciudad, tanto en sentido de entrada como de salida parecen indicar un descenso de este indicador.



Los desplazamientos con origen en el municipio de A Coruña se van a caracterizar por las importantes relaciones con los municipios de su Área Metropolitana, que sumaban en ese año un valor total de casi 10.000 personas trabajadoras, pero de igual modo destacaban las relaciones con Santiago (1.372) y Ferrol (822).

En sentido opuesto, y respecto al destino A Coruña, los municipios del Área Urbana aportaban más de 20.000 trabajadores/as al municipio, mientras que de las grandes ciudades gallegas sólo destacan los casi mil personas trabajadoras que desde Ferrol se dirigían a nuestra ciudad a trabajar a diario.

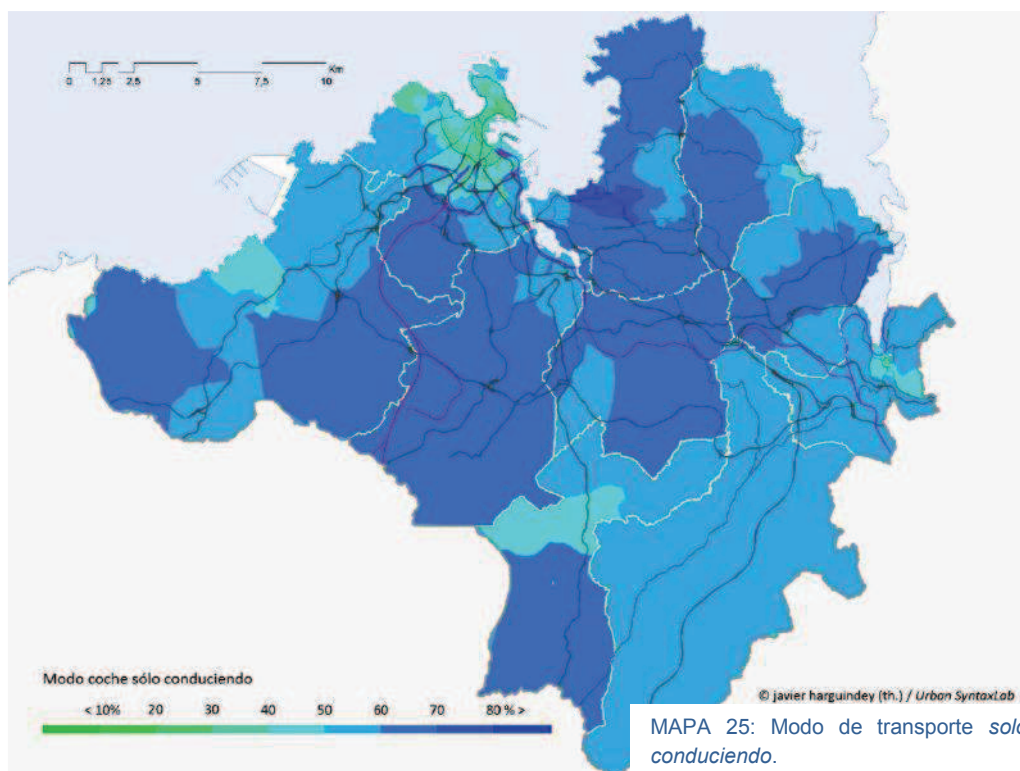


MAPA 24: Commuters 2001.

Las principales relaciones de commuting del municipio de A Coruña se van a dar con los municipios de su Área Urbana, pero va a destacar de manera notable la relación con Santiago, a donde se dirigen casi 1.400 personas a trabajar a diario.

Del análisis de los modos de transporte vinculados a los *commuters*, se desprende como el vehículo particular es el modo principal de desplazamiento al trabajo, principalmente en los recorridos que implican varios municipios.

Modo de transporte por municipio de destino 2011										
	Culleredo		A Coruña		Arteixo		Cambre		Oleiros	
	commuters	%	commuters	%	commuters	%	commuters	%	commuters	%
Total	3.035		5.180		535		525		315	
solo coche	1.040	34,27%	3.950	76,25%	345	64,49%	415	79,05%	260	82,54%
coche pasajero	165	5,44%	265	5,12%	135	25,23%	15	2,86%	30	9,52%
autobus	225	7,41%	695	13,42%	45	8,41%	15	2,86%	0	0,00%
andando	740	24,38%	125	2,41%	0	0,00%	85	16,19%	25	7,94%
tren	45	1,48%	105	2,03%	0	0,00%	15	2,86%	0	0,00%
bicicleta	45	1,48%	85	1,64%	10	1,87%	0	0,00%	0	0,00%



2.4.3. Consumo energético del alumbrado público.

En el municipio de A Coruña, la EIEL provincial contabilizaba en el año 2015 15.500 puntos de luz en el municipio, siendo a parte del problema que este dato genera en cuanto a consumo energético, la **contaminación lumínica** el otro factor determinante a la hora de enfocar esta cuestión.



2.5. Análisis económico

2.5.1. Ciudad de la Ciencia y la Innovación

El Sistema de Innovación de la Ciudad de A Coruña cuenta con un conjunto de elementos que actúan e interaccionan en los procesos de creación, difusión o uso de conocimiento económicamente útil y que está formado por las empresas, el Sistema Público de I+D+i, la Administración Pública, los Organismos de soporte y el entorno.

A Coruña dispone de una Agenda Digital Local alineada con los planteamientos de la UE (Unión por la Innovación), con la Estrategia Española de Ciencia, Tecnología y de Innovación 2013-2020 (EECTI) y con la Estrategia de Especialización Inteligente de Galicia 2014-2020 (referida como “ris3 galicia”).

En lo referente al tejido empresarial, A Coruña cuenta con 28.550 empresas de las que 570 son de Alta y Media Tecnología; de ellas el 5% de las actividades se encuadra en producción de alta tecnología, el 8% a la producción de media tecnología y el 87% corresponde al segmento de servicios de alta tecnología y tecnología punta, teniendo especial relevancia las actividades vinculadas con los servicios frente a la producción de bienes. El 30% del sector servicios responde a servicios de alto valor añadido y más del 24% de la actividad está basada en la economía del conocimiento.

El Sistema Público de I+D+i de A Coruña está conformado por la Universidad y sus centros asociados, la Fundación de Investigación Biomédica que se complementa con el Complejo Hospitalario Universitario, el Centro Tecnológico de Formación y el Área de Cirugía Experimental y como OPIS No Universitarios el Centro de Investigaciones Agrarias de Mabegondo.

La Administración Pública incide en el Sistema de Innovación de A Coruña a través de distintas políticas e iniciativas públicas. Dentro de la Política Estratégica de la Ciudad se ha trabajado en la planificación hacia una sociedad de la información basada en el concepto Smart City, que se ha materializado en la Agenda Digital Local (ADL) y, por otro lado, ha desarrollado el Plan Director de Tecnologías de la Información (PDTI) con objeto de evolucionar los sistemas municipales. Esto se completa con otros elementos como el PEMUS, el PGOM, el Modelo Objetivo para el Sistema de Información

Territorial (SIT) e Infraestructura de Datos Espaciales (IDE) de A Coruña.

Los Organismos de Soporte lo conforman los Centros Tecnológicos (Instituto Tecnológico de Galicia), los



Museos Científico Tecnológicos (MUNCYT, Casa de los Peces, Casa del Hombre y Casa de las Ciencias) y Temáticos (Torre de Hércules, Castillo de San Antón...). Los Organismos de Soporte vinculados a la transferencia de resultados de investigación incluye a las Oficinas de Transferencia de Resultados de Investigación (OTRI) y a los Puntos de la Red Nacional de Información de Actividades de I+D (Puntos PIDI). Cuentan además con Laboratorios, entidades empresariales y viveros de empresas, fundaciones sin ánimo de lucro y otras entidades.

A Coruña **forma parte de los municipios distinguidos como “Ciudad de la Ciencia y la Innovación” desde 2012** y forma parte de la **Red Impulso**. El **22 de Julio de 2016** la Secretaria de Estado de Ciencia e Innovación dictó resolución de **renovación** de la distinción.

2.5.2. Caracterización del mercado de trabajo local.

El mercado de trabajo en A Coruña se va a caracterizar por el predominio del sector servicios, que va a aportar un 85,38% de los puestos de trabajo. Dentro de este sector van a destacar las actividades mayoritariamente realizadas por la administración que en un porcentaje combinado suponen un 21,04% de los puestos de trabajo del municipio mientras que la suma de actividades de hostelería (6,61%) y comercial (16,87%) superan el 23%.

La industria manufacturera, con un 7,13% y la construcción con un 5,27% de los puestos de trabajo van a completarlas principales actividades desarrolladas en el municipio.

A nivel de puestos de trabajo cubiertos por residentes, las actividades de la industria manufacturera (59,29%), las de suministro de agua, saneamiento y gestión de residuos (68,37%) y las relacionadas con la información y comunicaciones (68,36%) son las que presentan un porcentaje menor.

Nota: En el anexo “A Coruña en cifras. Mujeres y hombres en la ciudad. Balance estadístico 2016”, se aportan especificaciones relativas a la caracterización del mercado de trabajo local referentes a cuestiones de género.

2.5.3. Oferta y demanda de empleo. Estructura del empleo y paro (EPA III trimestre)

La población mayor de 16 años se establece por la EPA en este tercer trimestre en el ayuntamiento de la Coruña en unas 214.400 personas. De ellas, 99.200 están ocupadas, otras 19.900 en situación de paro y 95.200 inactivas.

Los indicadores en relación con la actividad señalan una tasa de actividad de un 55.6%, porcentaje de la población mayor de 16 años que es activa (está ocupada o en situación de paro).

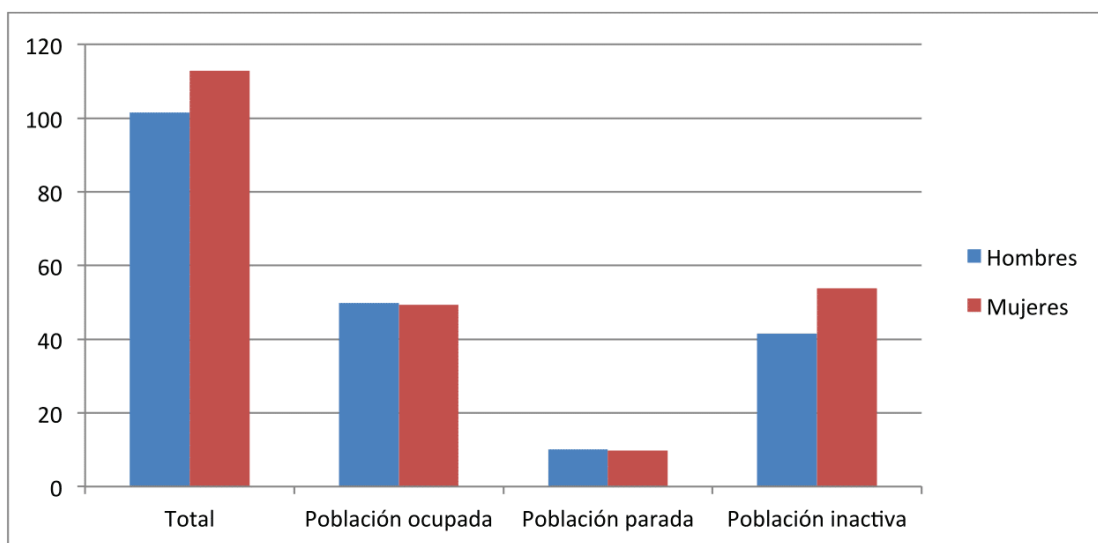
La tasa de paro, 16.7%, es el porcentaje de personas en paro respecto del total de la activa. La tasa de ocupación, 46.3 %, indica el porcentaje de personas ocupadas dentro del colectivo total de mayores de 16 años.

Distribución de la población mayor de 16 años según la relación con la actividad
Ayuntamiento de A Coruña III trimestre 2016
Datos en miles



Variación de la población >16 según la relación con la actividad							
	Pob >16 A Coruña (miles)			Var. anual		Var. Trimestral	
	2015/III	2016/II	2016/III	nº	%	nº	%
TOTALES	213,9	214,4	214,4	0,5	0,2	0,0	0,0
Activos	117,1	118,5	119,1	2,0	1,7	0,6	0,5
Pob. Ocupada	99,3	99,5	99,2	-0,1	-0,1	-0,3	-0,3
Pob. Parada	17,7	19,0	19,9	2,2	12,4	0,9	4,7
Pob. Inactiva	96,8	96,0	95,2	-1,6	-1,7	-0,8	-0,8

Distribución de mayores de 16 años por sexo y relación con la actividad (datos en miles)
Ayuntamiento de A Coruña III trimestre 2016



	Total	Población ocupada	Población parada	Población inactiva
Hombres	101,5	49,9	10,1	41,5
Mujeres	112,9	49,3	9,8	53,8

La variación trimestral y anual de esta población muestra un aumento de la población masculina y descenso en la femenina mientras que en la variación anual a tendencia es inversa.

Aumenta el número de personas en paro, hombres y mujeres, salvo en los hombres en el último trimestre que permanece en las mismas cifras.

En las mujeres aumenta la población activa, que van a incrementar las cifras del paro, ya que la ocupación en ellas desciende. En los hombres baja a población activa, que van a engrosar la inactiva ya que el paro también desciende en este grupo.

Variación de la población >16 según la relación con la actividad y sexo							
	Pob >16 A Coruña (miles)			Var. anual		Var. Trimestral	
	2015/III	2016/II	2016/III	nº	%	nº	%
Hombres total >16	100,5	102,4	101,5	1,0	1,0	-0,9	-0,9
Activos	61,2	60,9	60,0	-1,2	-2,0	-0,9	-1,5
Ocupados	50,9	50,0	49,9	-1,0	-2,0	-0,1	-0,2
Parados	10,3	11,0	10,1	-0,2	-1,9	-0,9	-8,2
Inactivos	39,3	41,5	41,5	2,2	5,6	0,0	0,0
Mujeres total >16	113,4	112	112,9	-0,5	-0,4	0,9	0,8
Activas	55,9	57,6	59,1	3,2	5,7	1,5	2,6
Ocupadas	48,5	49,5	49,3	0,8	1,6	-0,2	-0,4
Paradas	7,4	8	9,8	2,4	32,4	1,8	22,5
Inactivas	57,5	54,5	53,8	-3,7	-6,4	-0,7	-1,3

Tasas en relación con la actividad según el sexo

Por sexo, estos indicadores presentan valores más altos en los hombres. La diferencia notoria está en la tasa de actividad y también ocupación. En la de paro, en este último trimestre, aunque mayor, sólo se diferencia en dos décimas.

Tasas en relación con la actividad por sexo Ayuntamiento de A Coruña. EPA III trimestre 2016			
	Total	Hombres	Mujeres
Tasa actividad	55,6	59,1	52,3
Tasa ocupación	46,3	49,2	43,7
Tasa paro	16,7	16,8	16,6

Respecto a la tasa de paro, la evolución respecto al último trimestre muestra un aumento en la de las mujeres y un descenso en la de los hombres. Por el contrario, la variación anual aumenta en las mujeres y mantiene el mismo valor para hombres.

Evolución trimestral de las tasas relacionadas con la actividad 2015-2016 por sexo							
AMBOS SEXOS	2015/I	2015/II	2015/III	2015/IV	2016/I	2016/II	2016/III
Tasa actividad	54,9	53,9	54,7	52,8	54,6	55,3	55,6
Tasa ocupación	45,3	45,8	46,4	45,3	45,9	46,4	46,3
Tasa paro	17,4	15	15,1	14,3	15,8	16	16,7
HOMBRES							
Tasa actividad	61,3	60,6	60,9	56,4	59	59,5	59,1
Tasa ocupación	51,9	51,9	50,6	48	48,6	48,8	49,2
Tasa paro	15,3	14,1	16,8	15	17,9	18,1	16,8
MUJERES							
Tasa actividad	49,3	48	49,3	49,6	50,4	51,4	52,3
Tasa ocupación	39,6	40,4	42,8	42,9	43,5	44,2	43,7
Tasa paro	19,8	16	13,2	13,7	13,6	13,9	16,6

Población ocupada. Variación segundo el sector de actividad

La variación respecto al segundo trimestre de 2016 indica un descenso de la ocupación en general, excepto en la Industria que aumenta en unas 1.400 personas.

La variación anual, aunque refleja también un descenso en la ocupación de 100 personas, muestra un aumento de 1.300 en la Industria y otras 1.000 en los Servicios. El saldo negativo se debe la pérdida de 1.900 personas ocupadas en la Construcción y 100 en la Agricultura y Pesca.

Variación de la población ocupada según el sector económico de actividad							
	Trimestres			Var. anual		Var. Trimestral	
	2015/III	2016/II	2016/III	nº	%	nº	%
Total	99,3	99,5	99,2	-0,1	-0,1	-0,3	-0,3
Agricultura y pesca	0,6	0,5	0,1	-0,5	-83,3	-0,4	-80,0
Industria	10,5	10,4	11,8	1,3	12,4	1,4	13,5
Construcción	5,6	4,0	3,7	-1,9	-33,9	-0,3	-7,5
Servicios	82,6	84,5	83,6	1,0	1,2	-0,9	-1,1

Modalidad de contratación en la población asalariada

La población asalariada aumentó tanto trimestral (500 personas) como anualmente (3.500). Y una buena señal es que el aumento se produce en la contratación indefinida, mientras que la temporal es la que se reduce.

Población asalariada de 16 y más años, según tipo de contrato							
	Trimestres			Var. anual		Var. Trimestral	
	2015/III	2016/II	2016/III	nº	%	nº	%
Total	83,0	86,0	86,5	3,5	4,2	0,5	0,6
De duración indefinida	62,7	65,7	66,4	3,7	5,9	0,7	1,1
Temporal	20,3	20,3	20,0	-0,3	-1,5	-0,3	-1,5

Nota: En el anexo “A Coruña en cifras. Mujeres y hombres en la ciudad. Balance estadístico 2016”, se aportan especificaciones relativas a la oferta y demanda de empleo – estructura del empleo y paro referentes a cuestiones de género.

2.5.4. Estructura sectorial de la actividad económica. PYMES.

La estructura sectorial de la actividad económica en el municipio de A Coruña según el número y actividad de las empresas, muestra el predominio del sector servicios que supone un 83,79% sobre el total de empresas, porcentaje seis puntos superior a las medias gallega y provincial.

La evolución del número total de empresas en el municipio de A Coruña para el periodo 2009-2014 muestra un saldo negativo, con 1.860 menos en el último año,

tendencia similar a lo acontecido en la comarca o en la provincia aunque en un grado mayor.

La evolución sectorial en el periodo 2004-2014 refleja una importante caída del sector de la construcción, cercana al 18% para el porcentaje que suponía sobre el total de empresas, valor superior a las medias gallega y provincial.

Con más de un 22% de las empresas dedicadas a esta actividad, el comercio al por menor y mayor van a ser las empresas más importantes dentro del sector servicios, seguidas por las actividades profesionales, científicas y técnicas (18%).

En cuanto a la relación entre sectores de actividad y tamaño de las empresas, A Coruña va a mostrar un patrón similar a la estructura empresarial de Galicia, con un muy elevado peso porcentual de la microempresa frente a las pequeñas, medianas o grandes, suponiendo en el caso de A Coruña un 95,94% del total. Por sectores, dentro de la actividad industrial este municipio va a destacar ligeramente sobre las medias autonómica y provincial en cuanto al peso de las microempresas.

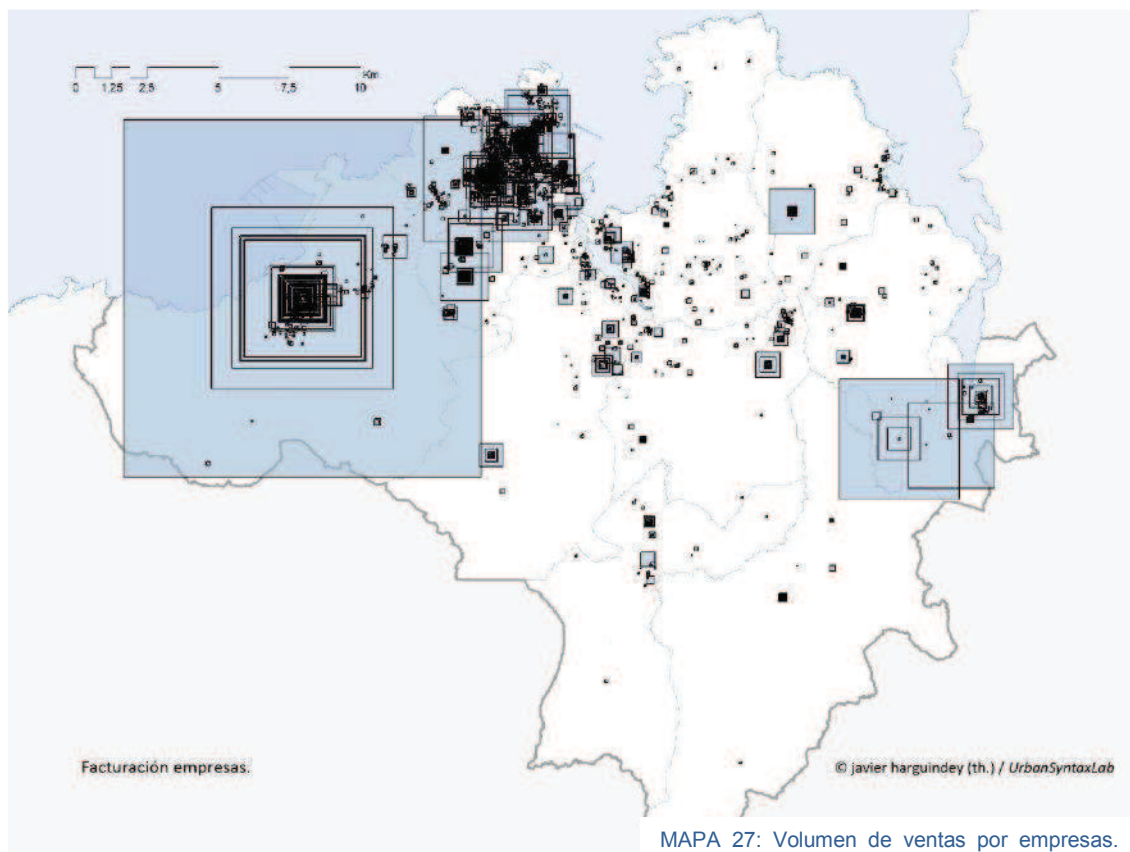
La relación entre el tamaño de empresa y la rama de actividad muestra como el mayor número de empresas dentro de las microempresas y las pequeñas va a ser el comercio al por menor seguida por la construcción, destacando en tercer lugar dentro del segmento de 0 a 2 empleados las actividades profesionales, científicas y técnicas, con un número superior a la hostelería.

Dentro de la mediana empresa va a destacar el comercio, la industria manufacturera y el sector de la construcción los de un mayor número de empresas, mientras que en la gran empresa sólo va a situarse la rama de actividades administrativas y servicios auxiliares.



2.5.5. Localización y distribución espacial de la actividad económica e infraestructuras productivas.

La actividad económica del municipio de A Coruña no se puede entender sin valorar su papel dentro del entorno de la actividad económica gallega, y en especial, su papel dentro de su Área Urbana. La diversificación de la actividad económica del Área Metropolitana de A Coruña se va a materializar en una multitud de pequeños y medianos polos de actividad, en que los sectores empresariales se van a superponer sobre los mismos espacios.



En cuanto a la actividad industrial van a destacar los polígonos industriales o parques empresariales que se van a desarrollar en el corredor de Arteixo, en especial los de A Grela-Bens, la refinería de petróleo o el polígono de Sabón, situado en el municipio de Arteixo, y todos ellos derivados de los planes de desarrollo industrial de España de los años 70. Paulatinamente estos polígonos han ido perdiendo su carácter meramente industrial para convertirse en centros de actividad terciaria y comercial.

” El polígono de Sabón en el municipio de Arteixo, va a ser el punto donde se encuentra la sede de la multinacional INDITEX, lo que dota al Área Urbana de A Coruña de una clara singularidad de entornos metropolitanos de similar dimensión

Dentro de todos ellos va a destacar el polígono de Sabón, sede de la multinacional Inditex y sus filiales, configurando este espacio cómo el polo industrial más importante de Galicia. En este mismo eje pero ya dentro del Ayuntamiento de A Coruña, se van a situar los polígonos industriales de Pocomaco y Vio siendo este último la Zona de Actividad Logística del puerto de A Coruña. La reciente construcción del puerto exterior en este mismo entorno parece reforzar el papel de este entorno como el principal eje industrial del área urbana de A Coruña y el de mayor importancia de nuestra Comunidad Autónoma.

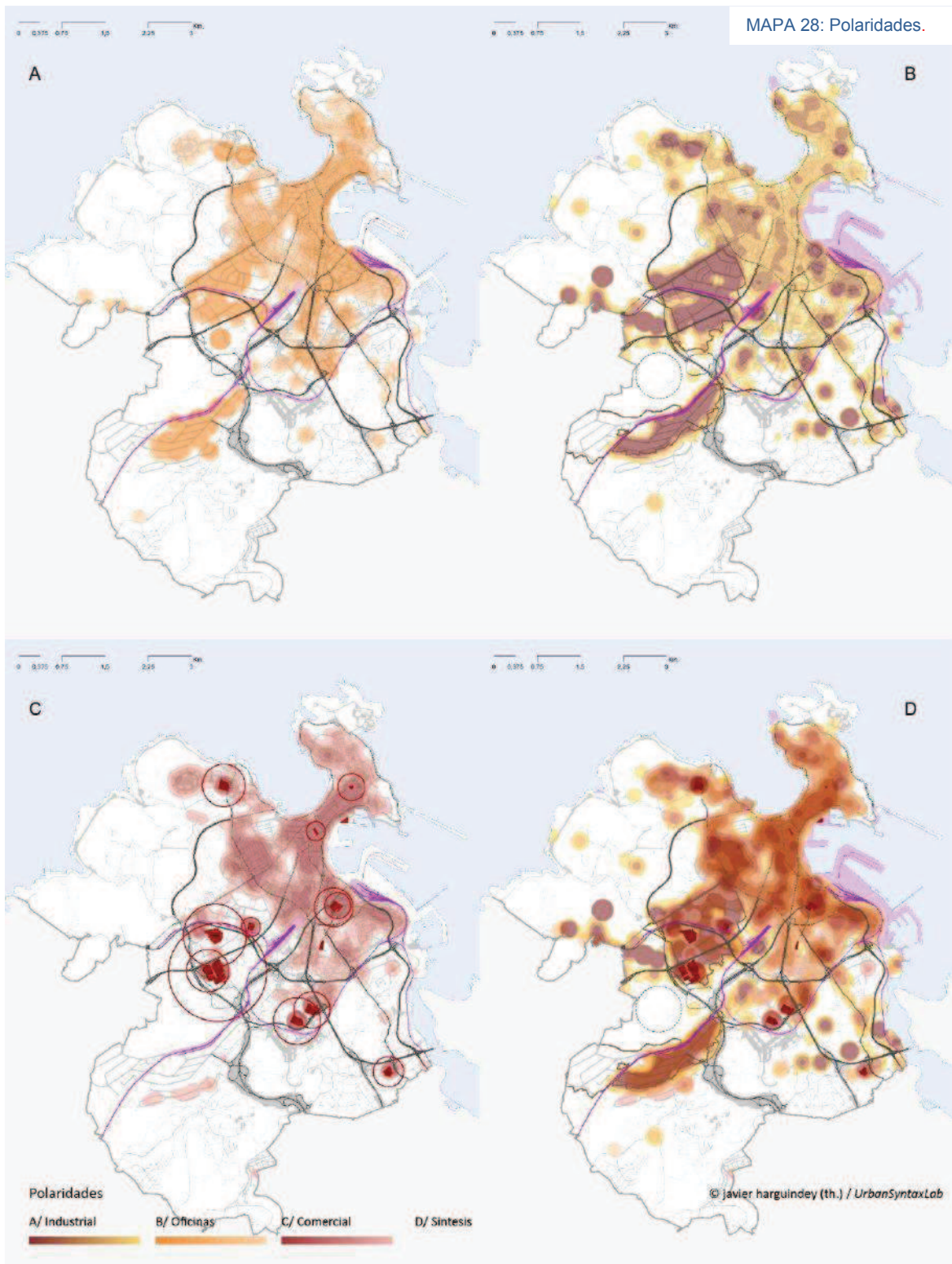


Las actividades de oficinas se van a centralizar en las zonas centrales de la ciudad de A Coruña, especialmente en el eje que forman la zona de Cuatro Caminos, el Ensanche y Pescadería.

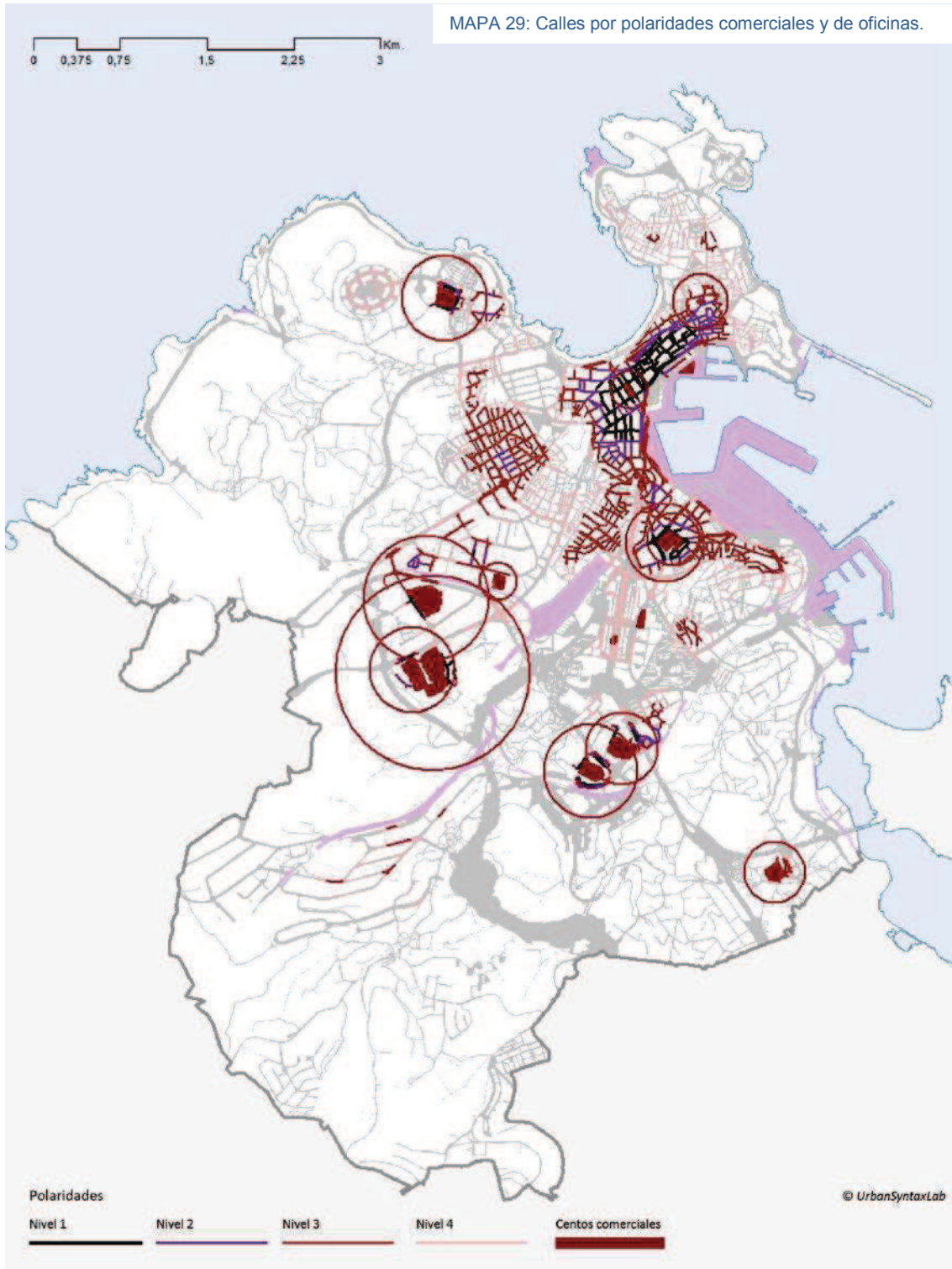
Las polaridades comerciales principales tienen lugar en las zonas del ensanche y Pescadería (en especial la Calle Real y San Andrés, la zona de Cuatro Caminos y la calle Barcelona y sus entornos (principalmente ronda de Outeiro).

En segundo lugar aparecen los centros comerciales que bordean a la ciudad central, la mayoría de ellos de reciente creación, muy vinculados a los nodos de máxima accesibilidad, y que actualmente se encuentran en un proceso de reconversión debido a la sobredimensión de este tipo de edificios y a la aparición de nuevos modelos de consumo.

Sin embargo, los patrones recientes de la actividad comercial, muestran una clara apuesta empresarial por localizaciones preferentes en el centro urbano, siendo muestra de ello la apuesta de multinacionales por crear una manzana comercial con sus tiendas en el borde del barrio de Pescaderías y el ensanche. Mientras, los centros comerciales periféricos muestran síntomas de decaimiento, llegándose a dar el caso del cierre de alguno de ellos.



MAPA 29: Calles por polaridades comerciales y de oficinas.



2.5.6. Factores de competitividad local.

El Área Urbana de A Coruña es el entorno económico más dinámico de la Comunidad Autónoma Gallega que en el año 2013 ya acaparaba el 43,61% del Valor Añadido de Galicia, el 31,4% del empleo y el 35,93% de los ingresos, con sólo el 14,45% de la población.

Clasificación de las comarcas de Galicia en función del valor añadido generado, 2013

	empresas		Ingresos 2013		V.A.B.cf. 2013		Población		Empleo
	nº	%	mill. €	%	mill. euros	%	nº habitantes	%	%
A CORUÑA	2.708	16,67%	22.560,35	35,93%	5.949,86	43,61%	397.254	14,45%	31,45%
VIGO	3.117	19,19%	13.493,01	21,49%	2.521,61	18,48%	423.842	15,42%	20,05%
SANTIAGO	1.097	6,75%	2.908,43	4,63%	832,39	6,10%	165.083	6,01%	6,43%
OURENSE	946	5,83%	3.403,76	5,42%	600,77	4,40%	145.563	5,30%	5,44%

La evolución reciente, impulsada principalmente por el sector del textil (tanto mayorista como minorista, que ya generan entre ambos más del 50% de los ingresos y del valor añadido bruto de la comarca), hace de esta comarca la de mayor crecimiento porcentual dentro del peso económico global en la economía gallega en los últimos años.

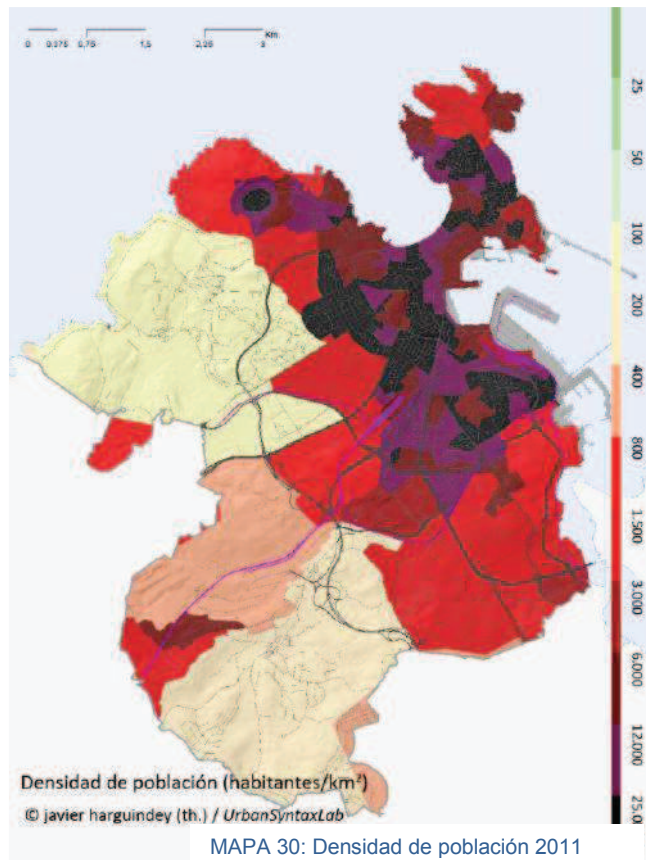
En relación a otros ámbitos de nuestra Comunidad Autónoma el área urbana de A Coruña, y en especial los municipios de A Coruña, Arteixo, y Bergondo, van a presentar valores de los más altos de Galicia con valores comparables al área urbana de Vigo respecto al índice de actividad industrial.

En relación al índice de atracción turística, sí bien los municipios de A Coruña, Oleiros y Sada presentan altos valores en cuanto a este indicador van a ser menores que los de ciudades como Santiago y los entornos costeros de las Rías Baixas.

2.6. Análisis demográfico

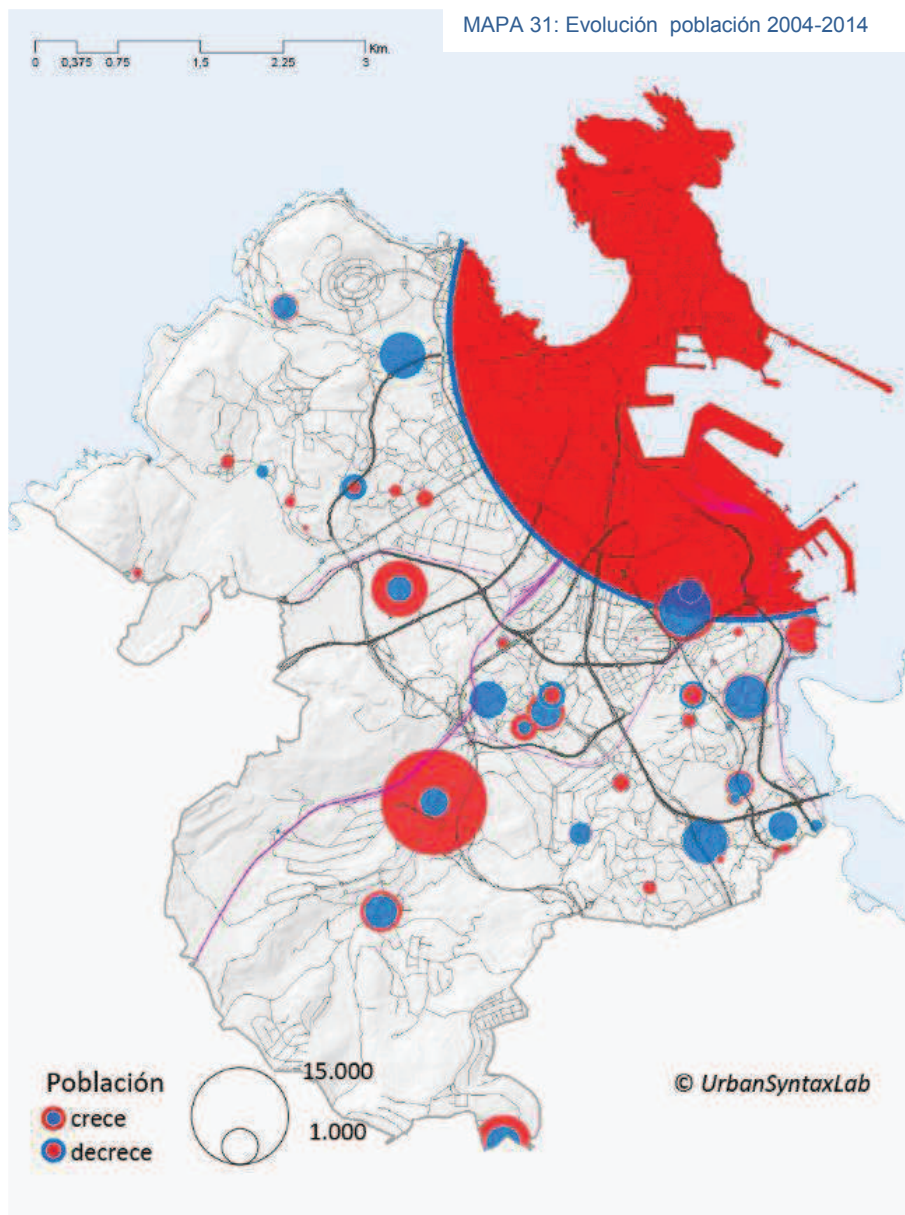
El análisis de la densidad de población a nivel de sección censal, muestra para el año 2011 un modelo de ciudad muy denso, con varias zonas de la misma que superan los 25.000 habitantes por km^2 , especialmente en las inmediaciones de la calle Juan Flórez, en las inmediaciones de la ronda de Outeiro y en la zona de borde de la ciudad compacta entre Casablanca y el Barrio de las Flores.

El resto de la ciudad compacta va a mostrar valores siempre superiores a los 6.000 habitantes/ km^2 , dándose los valores más bajos de este indicador en las zonas de O Portiño y la Zapateira donde apenas se alcanzan los 100 habitantes/ km^2 .



El análisis de la evolución de la población a nivel de núcleo entre los años 2004 y 2014 para el municipio de A Coruña muestra en primer lugar un descenso de población del núcleo de A Coruña, qué va a perder para este periodo casi 10.000 habitantes mientras que los núcleos de Mesoiro, Zapateira y la Grela van a ser los que incrementen en mayor volumen su población, debido a los nuevos desarrollos urbanísticos de vivienda colectiva en el caso de Mesoiro (Nuevo Mesoiro) y de desarrollos de media baja densidad en el entorno de la Zapateira.



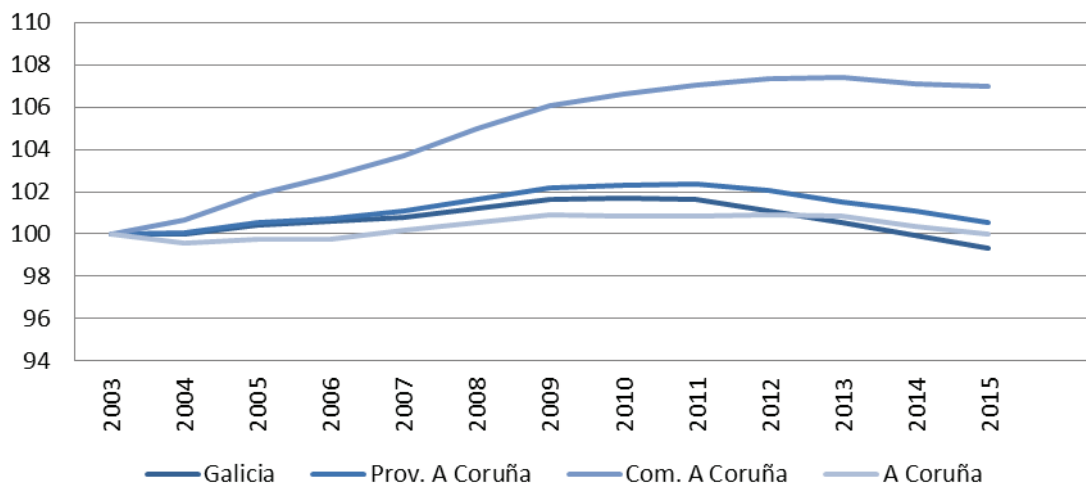


2.6.1. Evolución y distribución espacial de la población.

Según el último dato oficial del INE, la población total de la ciudad de A Coruña en el año 2015 era de 243.870 habitantes.

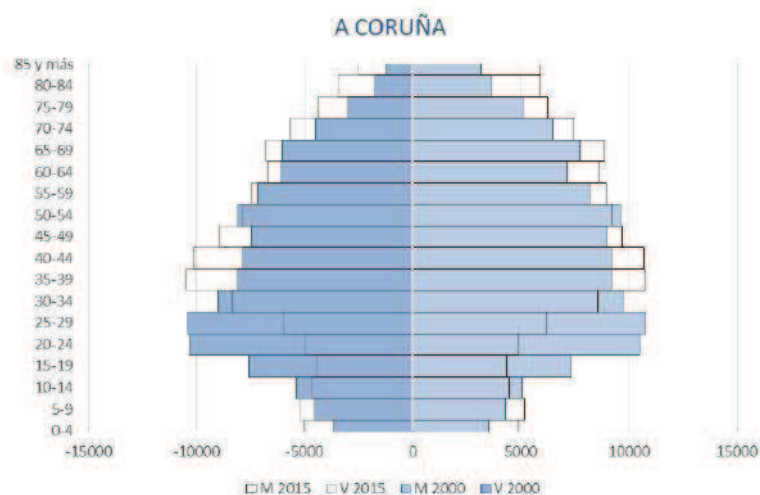
En los últimos años, la población varía muy poco, incrementándose ligeramente desde el año 2006 al 2012, a partir de ese año, la población vuelve a caer hasta los niveles de 2006.

Evolución de la población (base 100)



2.6.2. Estructura demográfica.

El análisis comparado de las pirámides de población de los años 2001 y 2014 para el municipio de A Coruña, presenta la típica forma de los países desarrollados, con una sociedad en un rápido proceso de envejecimiento, matizado en este caso por el incremento de población en las cohortes de 0 a 4 y de 5-9 años, cuyo nacimiento coincide con el punto álgido de la burbuja económica de nuestro país. La cohorte más poblada en el año 2014 va a ser la de 40-44 años lo que supone respecto al año 2004 (donde este punto se daba en la de 25 a 29) un incremento de 15 años.



El municipio de A Coruña se encuentra sumido en un rápido proceso de envejecimiento, producido en parte por el traslado de los grupos de edad más jóvenes a municipios limítrofes debido al precio de la vivienda

2.6.3. Movimiento natural de población.

En A Coruña la tasa de natalidad correspondiente al año 2015 es del 7,77% un valor ligeramente superior a la media gallega (7,08%) y de la provincia (7,41%) aunque ligeramente inferior a la media de la comarca (7,94%). Presenta una clara tendencia descendente desde el año 2008.

La tasa de mortalidad presenta sin embargo valores bajos tanto respecto a la media gallega (11,49%) como a la de la provincia (11,10%). La tendencia desde el año 2010 es ascendente, pasando del 9,28% al 10,05% en el año 2015.

Tasa de natalidad y mortalidad								
	2005	2007	2009	2011	2012	2013	2014	2015
A Coruña	243.349	244.388	246.056	246.028	246.146	245.923	244.810	243.870
T. natal.	8,17	8,05	9,16	8,35	8,52	8,05	7,72	7,77
T. mortal.	9,61	9,84	9,98	9,49	9,76	9,67	9,81	10,05

El movimiento natural de la población presenta entonces una tendencia negativa en que siempre el número de defunciones ha superado al de nacimientos.

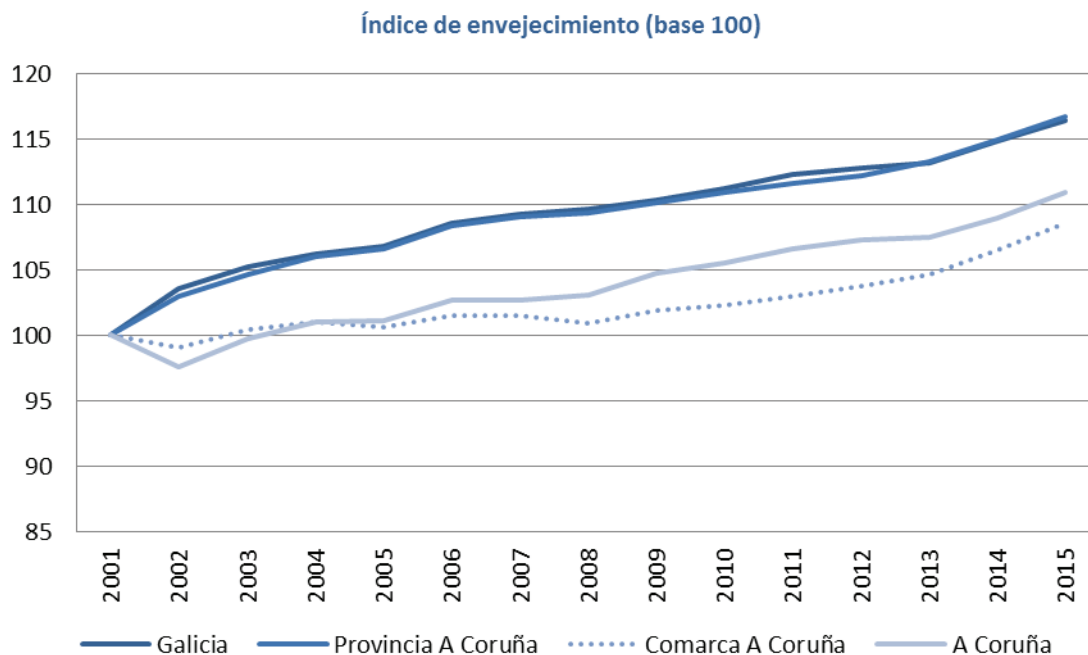
2.6.4. Índice de envejecimiento.

El índice de envejecimiento en A Coruña se sitúa en línea a las medias gallega (189%) y provincial (181,6%) y por encima de la media provincial (154,1%).

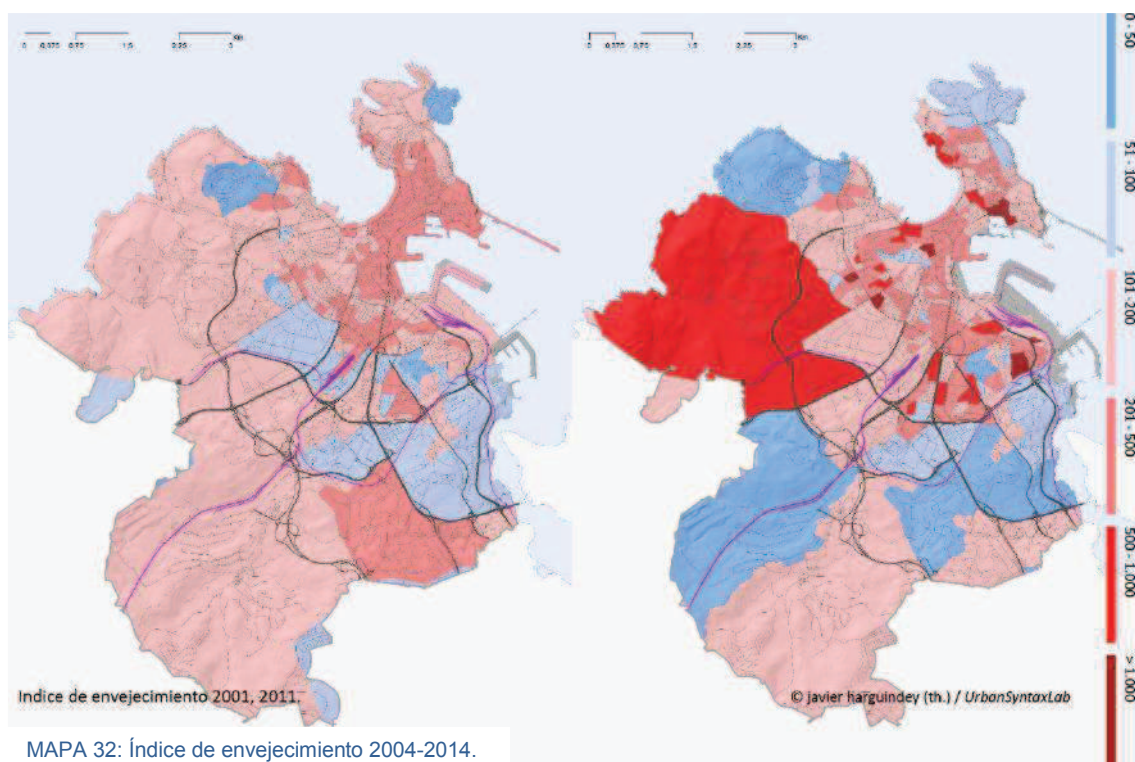
Índice de envejecimiento									
	2001	2002	2003	2004	2011	2012	2013	2014	2015
Galicia	162,4	168,1	170,9	172,5	182,3	183,1	183,7	186,4	189,0
Provincia A Coruña	155,5	160,2	162,8	164,9	173,6	174,6	176,1	178,7	181,6
Comarca A Coruña	142,0	140,6	142,6	143,4	146,3	147,4	148,6	151,3	154,1
A Coruña	165,4	161,4	165,0	167,1	176,4	177,5	177,8	180,2	183,5

Nota: En el anexo “A Coruña en cifras. Mujeres y hombres en la ciudad. Balance estadístico 2016”, se aportan especificaciones relativas al índice de envejecimiento referentes a cuestiones de género.

La evolución de este indicador en el período 2001-2014 muestra una tendencia de fondo ascendente similar a la del resto de Galicia y en línea con la media gallega.



Si bien el municipio de A Coruña muestra unos mejores valores en cuanto a índice de envejecimiento en relación con la media gallega, grandes áreas de la ciudad muestran una tendencia a un fuerte incremento de este indicador



MAPA 32: Índice de envejecimiento 2004-2014.

2.6.5. Movimientos migratorios. Distribución espacial de la inmigración.

El análisis del saldo migratorio neto entre los años 2003-2015 muestra un saldo migratorio neto positivo para este período de 8.494 personas lo que supone una media de 653 personas/año, con valores positivos en todos los años, excepto en 2009 y 2013.

Saldo migratorio

	2003	2004	2005	2006	2007	2008	2009	2010	2011	2012	2013	2014	2015	2013-2015
Emigración	8.512	8.310	8.134	8.276	8.664	9.012	9.244	8.208	8.227	7.969	8.058	7.528	8.140	108.282
Inmigración	8.652	8.788	9.330	9.921	10.203	9.703	8.959	8.749	9.502	8.203	7.825	8.020	8.921	116.776
Saldo migratorio	140	478	1.196	1.645	1.539	691	-285	541	1.275	234	-233	492	781	8.494

Saldo migratorio 1990-2015

Coruña, A	Total	Saldo interno	Intraprovincial	Con resto de Galicia	Saldo externo	Con resto de España	Con el extranjero
TOTAL	5.238	-18.074	-23.424	5.350	21.506	-2.887	24.393

Por procedencia, el municipio de A Coruña presenta valores negativos en este periodo en el saldo interno, especialmente con municipios de la misma provincia (-23.424) sin embargo el de las otras provincias gallegas.

El dato más destacable no obstante es el saldo positivo de emigración extranjera, que con un aporte de 24.396 personas para el periodo 1992-2015 va a equilibrar casi completamente la pérdida de población del municipio.

” El análisis de los flujos residenciales recientes, muestra una pérdida de población de la ciudad de A Coruña, especialmente entre los grupos de edad de 30 a 45, que tienden a localizarse en los municipios limítrofes

El análisis de los cambios de municipio de residencia entre los años 1998 y 2011 muestra como el municipio de A Coruña pierde población que se va a situar especialmente en los municipios vecinos de su Área Urbana, especialmente en Oleiros Culleredo Arteixo y Cambre. El total para este periodo refleja un saldo negativo de 19.612 personas con relación a su entorno metropolitano.

Inmigración extranjera

Por procedencias, en el año 2014 va a destacar la población de origen sudamericano, que supone un 46% del total, destacando en este grupo la presencia mayoritaria de mujeres jóvenes. El segundo lugar lo ocupa la Unión Europea con más de un 30% del total de la población extranjera. La inmigración de origen africano supone un 15,16% y predomina claramente el número de varones sobre las mujeres.

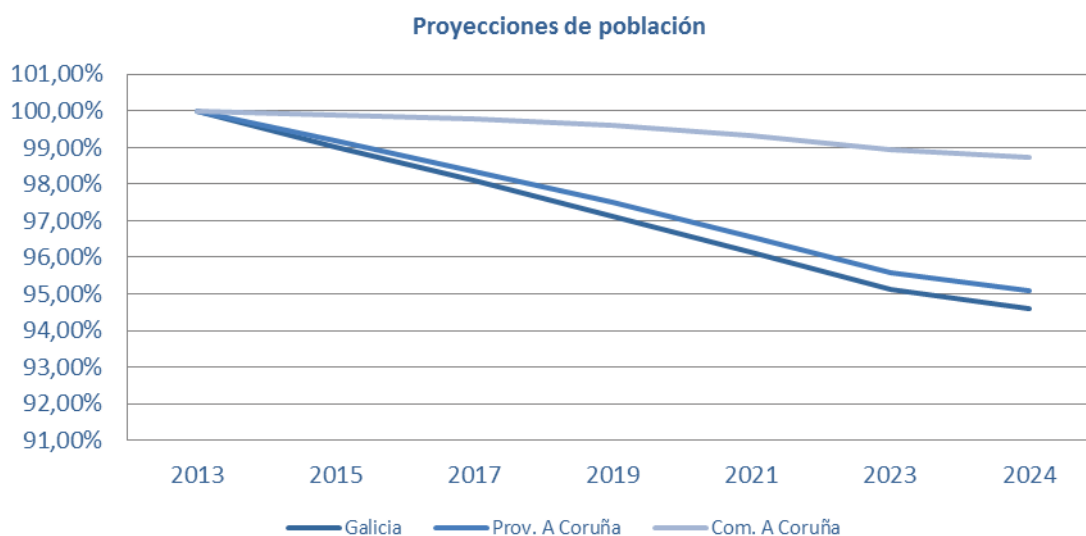
El colectivo de europeos es el que más ha aumentado su peso proporcional dentro del colectivo de extranjeros, pasando de suponer un 23,21% en el año 2005 a un 31,71% en el año 2015.

2.6.6. Proyecciones de población.

Si bien las proyecciones de población ofrecidos por el Instituto Gallego de Estadística (IGE) no se ajustan al modelo de áreas urbanas sino al de comarcas, las previsiones del año 2013 para la de A Coruña con horizonte en el año 2024 estiman un descenso de la población en 4.944 personas, lo que supone una caída del 1,25%, un valor muy inferior a las medias previstas para Galicia (-5,42%) y para la provincia de A Coruña (-4,91%).

Proyecciones de población 2013-2014								
	2013	2015	2017	2019	2021	2023	2024	2013-2014
Galicia	2.761.970	2.734.836	2.709.424	2.682.919	2.655.325	2.626.852	2.612.394	-5,42%
Prov. A Coruña	1.138.494	1.129.080	1.119.876	1.110.007	1.099.461	1.088.335	1.082.608	-4,91%
Com. A Coruña	394.841	394.423	393.990	393.250	392.132	390.709	389.897	-1,25%

Sin embargo, para esta comarca el Instituto Gallego de Estadística prevé dos fases diferenciadas, la primera hasta el año 2018, con caída ligera de la población para a partir de ese año acelerar el ritmo de pérdida.



Proyecciones índice de envejecimiento							
	2013	2015	2017	2019	2021	2023	2024
Galicia	146,1	151,5	155	160,3	167,2	176,3	182
Prov. A Coruña	141	146,2	149,8	155,2	161,8	170,8	176,4
Com. A Coruña	119,6	124,4	127,7	132,8	139,1	147,6	153

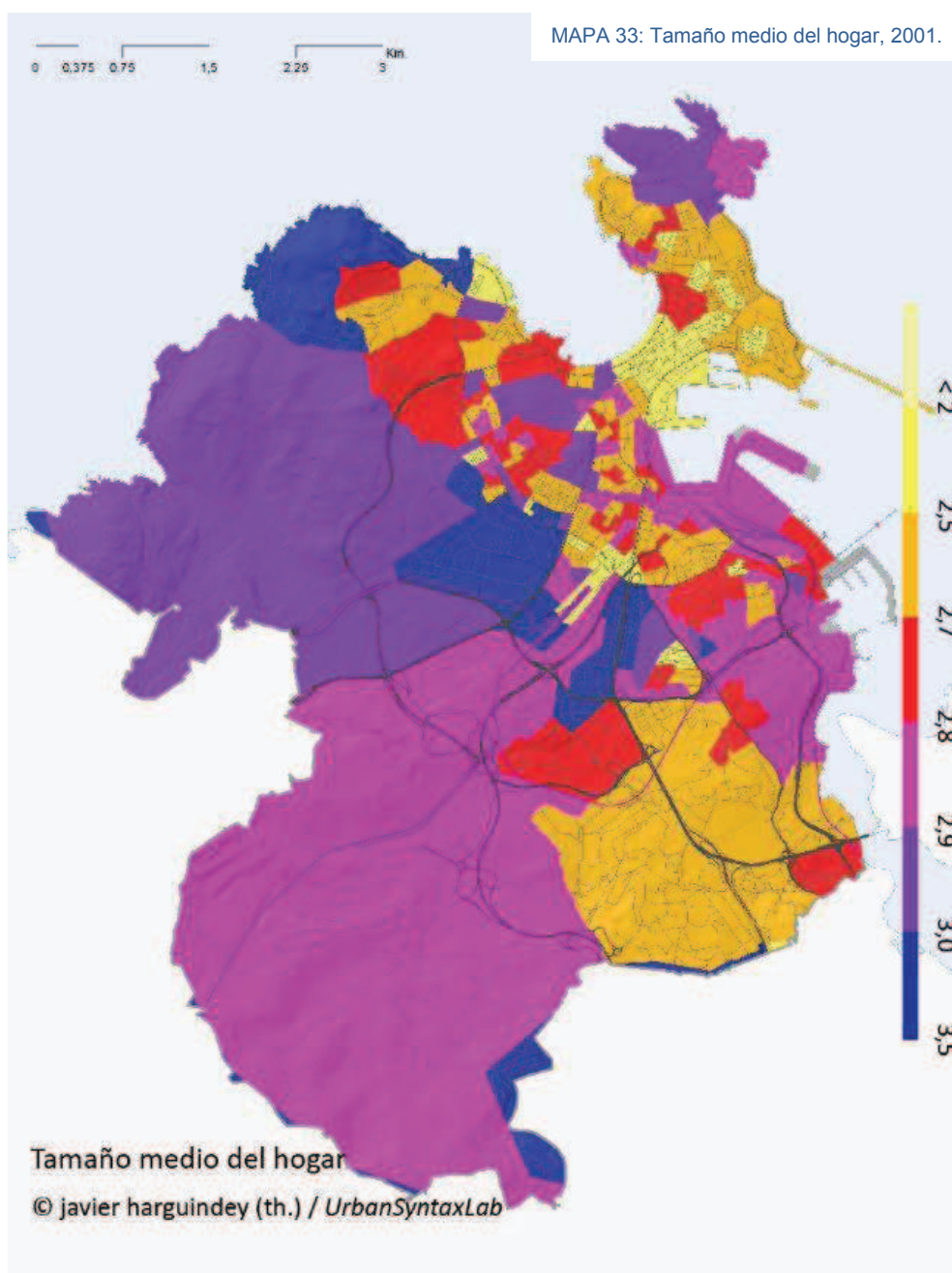


Las proyecciones de población del IGE, muestran para la comarca de A Coruña una ligera pérdida de población para el año 2025, pero con un fuerte aumento del índice de envejecimiento, si bien en grado muy inferior a la media gallega.

2.7. Análisis social

2.7.1. Estructura de los hogares.

El análisis del tamaño medio del hogar según el censo del año 2001 en el barrio de Pescadería y zonas de MonteAlto o Labañou muestra un tamaño de hogar menor de 2,5 habitantes por vivienda, mientras que los mayores valores de este indicador los vamos a encontrar en las zonas periféricas del municipio y, especialmente en los bordes de la ciudad compacta como O Portiño o las zonas adyacentes al Polígono de La Grela, donde se superan valores medios superiores a 3.



Las estimaciones 2014-2024 muestran una tendencia constante en la disminución del tamaño medio del hogar, siendo el caso del área de A Coruña el que va a presentar un menor descenso dentro de este grupo, pasando de 2,42 a 2,41, frente al caso máximo del área de Vigo 2,65 a 2,57 (una bajada cercana al 3%).

2.7.2. Nivel de bienestar económico.

Los datos de PIB por habitante en el año 2012 van a situar a la Comarca de A Coruña como la de mayor valor de este indicador dentro de las comarcas urbanas gallega, con 26.017 € por habitante, seguido por la de Santiago con 25.871.

Producto interior bruto y producto interior bruto por habitante (comarcas)				
Nome da comarca	Ano 2010		Ano 2012 (p)	
	PIB (miles de euros)	PIB por habitante (euros)	PIB (miles de euros)	PIB por habitante (euros)
A Coruña	10.471.333	26.744	10.275.743	26.017
Vigo	10.043.501	23.986	9.443.688	22.553
Santiago	4.605.955	28.453	4.257.401	25.871
Ourense	3.392.084	23.680	3.193.316	22.298

Estos mismos datos del PIB por habitante indican como el municipio de A Coruña, con **25.480€ se encuentra por encima de las medias regional y provincial** pero lejos de los valores de otros municipios de su entorno como Arteixo (70.939€) y Bergondo (35.362€). Estas diferencias, se explican, como ya se ha reiterado a lo largo del documento, por el pequeño tamaño del municipio de A Coruña, haciendo que los mayores polígonos del Área Urbana se encuentren en otros municipios.

En relación a la **desigualdad social** y a los municipios de su entorno, el análisis por quintiles a nivel municipal muestra como es el municipio de A Coruña donde se produce una mayor desigualdad en el reparto de las rentas generadas por el IRPF, de tal manera que el 54,1% de la población con menor renta pose lo mismo que el 2,9% de la población más rica.

En cuanto el riesgo de exclusión social, los datos ofrecidos por el Instituto Gallego de Estadística muestran como los beneficiarios de la Renta de Inclusión social de Galicia (RISGA) y de las Ayudas de Emergencia Social ha aumentado en el primer caso de manera notable desde el año 2011, doblando prácticamente su número.

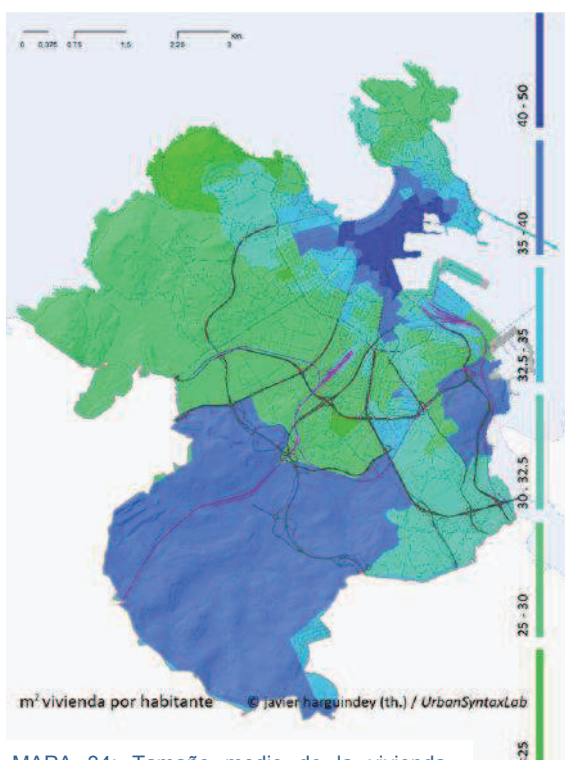
Personas en riesgo de exclusión social															
	2001	2002	2003	2004	2005	2006	2007	2008	2009	2010	2011	2012	2013	2014	2015
RISGA	479	508	576	535	521	500	497	516	502	508	507	609	1.005	949	1.113

2.7.3. Nivel de acceso a y condiciones de la vivienda.

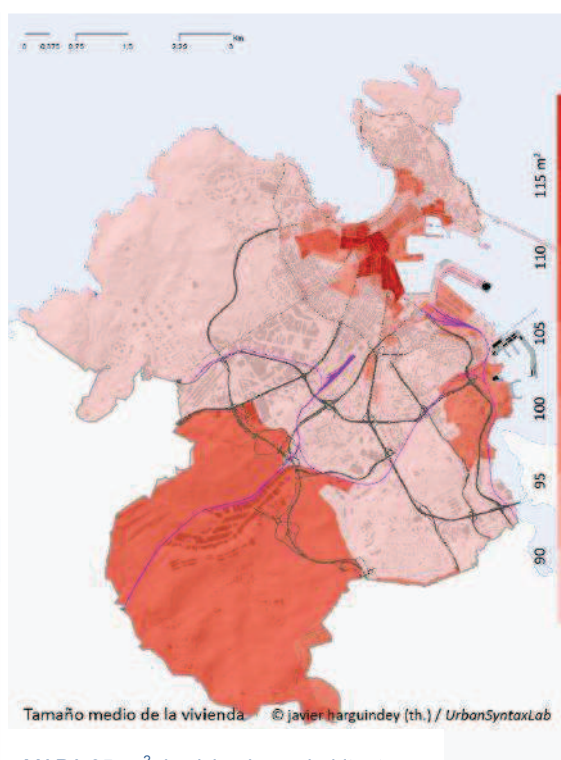
El análisis de los metros cuadrados de vivienda por persona muestra como los valores más altos de este indicador se van a dar en la zona meridional del Barrio de Pescaderías, la zona el valle de Mesoiro y la Zapateira y las inmediaciones del centro hospitalario CHUAC, con valores superiores a 40 m² por habitante.

Sin embargo va a haber diferencias fundamentales en cuanto a tipología de vivienda en estos ámbitos, caracterizándose estos últimos por la presencia de vivienda unifamiliar tanto adosada como aislada.

En sentido contrario, y con valores menores de 25 m² por habitante, se encuentran zonas como O Portiño, zonas de Monte Alto, Los Mallos y Ronda de Outeiro.



MAPA 34: Tamaño medio de la vivienda.



MAPA 35: m² de vivienda por habitante



Espacialmente, las viviendas de mayor tamaño del municipio se encuentran en el centro urbano, especialmente en el Ensanche, donde se sitúa la población más envejecida, lo que ofrece importantes posibilidades de actuación.

El análisis del régimen de tenencia de la vivienda según el censo del año 2011 muestra un predominio de la vivienda en propiedad, con un 71,73% del total, con un porcentaje del 38,35% de hogares que a esa fecha tenían pendientes pagos en la hipoteca.

Régimen de tenencia (detalle)						
Total	Alquilada	Propia por herencia o donación	Propia, por compra, totalmente pagada	Propia, por compra, con pagos pendientes (hipotecas)	Otra forma	Cedida gratis o a bajo precio (por otro hogar, pagada por la empresa...)
244.295	47.095	13.215	92.760	69.250	14.155	7.820
	19,28%	5,41%	37,97%	28,35%	5,79%	3,20%

2.7.4. Grado de formación del capital humano.

El análisis de la evolución del nivel de estudios entre los años 2001 a 2011 (según los censos de población de estos años), muestra como característica destacada un **fuerte incremento del porcentaje de población con estudios de tercer grado**, que llega en este último año a suponer un **23,35% de la población** (un 6,19% más que en el año 2001).



Por sexo, las mujeres superan en porcentaje a los hombres con estudios de tercer grado (un 2,89%), mientras que en los estudios de segundo grado sucede a la inversa, aunque la diferencia es menor (0,59%).

Dentro de este nivel de estudios destaca de manera relevante el porcentaje de población con estudios primarios o de menor nivel, que conjuntamente superan el 38% de la población (19,99% con estudios de primaria completados). La población con estudios universitarios representa el 23,35%.

El análisis de la relación existente entre tipo de estudios completados y niveles de estudios va a mostrar un patrón en que van a dominar las licenciaturas en derecho y ciencias sociales y la formación profesional de grado superior especialmente al relacionada con Arquitectura, Construcción, Formación Técnica e industrias, mientras que en las diplomaturas universitarias van a ser las de educación las que predominen.

La tendencia más relevante en los últimos años respecto a la enseñanza de tipo no universitario, en los últimos años va a ser el aumento porcentual de la población adulta que retoma los estudios, especialmente en los ciclos formativos de grado superior para adultos, y ciclos formativos de grado medio de adultos.

2.7.5. Análisis de género.

Si bien a lo largo de todo el presente documento se ha tratado esta cuestión, en este punto se resume el estado general de la misma. Este punto basado en el Documento **“A CORUÑA EN CIFRAS. MUJERES Y HOMBRES EN LA CIUDAD. BALANCE ESTADÍSTICO 2016”**, que se acompaña como Anexo al presente documento. Como breve síntesis de sus conclusiones, cabría destacar los siguientes puntos:

A. Datos demográficos.

La población de A Coruña asciende a 246.480 habitantes en el año 2015, con una mayoría de mujeres, tanto a nivel de totales como en el grupo de edad laboral de 16 a 64 años, siendo éstas las que tienen una mayor esperanza de vida.

Los índices de dependencia general, envejecimiento, sobre-envejecimiento y recambio de la población activa son superiores en las mujeres, mientras que el índice de dependencia juvenil es mayor en los hombres.

Con respecto a los movimientos migratorios, la emigración e inmigración interna es mayor en las mujeres y la emigración e inmigración externa en los hombres.

La población española inscrita en A Coruña y residente en el extranjero la forman un mayor porcentaje de mujeres, mientras que la población extranjera que reside en A Coruña la forma un mayor porcentaje de mujeres de América del Sur y de hombres africanos.

B. Educación.

La enseñanza, tanto universitaria como no universitaria está impartida mayoritariamente por mujeres. En la ESO hay más mujeres que hombres con todas las áreas superadas y éstas predominan igualmente en todos los niveles de estudios, excepto FP y FP industrial y en las titulaciones de mayor nivel académico.

Las mujeres también predominan en todos los niveles de estudios, excepto FP y FP industrial y en las titulaciones de mayor nivel académico. En las personas de mayor edad sin embargo, hay una mayor presencia de mujeres en los menores niveles de formación.

En la UDC, hay un menor número de mujeres en la Escuela Técnica Superior de Náutica y Máquinas y en la Facultad de Informática, en la Facultad de Ciencias del Deporte y Educación Física y la Escuela Técnica Superior de Caminos y la Escuela Universitaria de Arquitectura Técnica.

C. Situación Laboral.

Mientras que en la población activa, ocupada y parada los hombres son mayoritarios, en la población inactiva son las mujeres.

Con respecto a la población parada, hay que destacar que la mayoría son mujeres, excepto en el tramo de edad menor que 24 años, y que el diferencial con los hombres se incrementa al aumentar el nivel de formación. Por actividad económica en que están registradas en el paro, las mujeres son mayoría en todo menos Construcción, Industria, Agricultura y Pesca, Transporte/almacenamiento y actividades artísticas y recreativas,

A su vez, los hombres presentan una mayor tasa de actividad y de ocupación y las mujeres una mayor tasa de paro (esto último excepto en el tramo de edad menor de 24 años). Como contraste, el número de mujeres afiliadas a la Seguridad Social es mayor en todos los grupos de edad, y tanto españolas como extranjeras,

También las mujeres son más numerosas en los contratos a tiempo parcial y en prácticas, al contrario que en los contratos indefinidos, existiendo diferencias salariales a favor de los hombres, siendo mayores en los contratos a tiempo parcial que a jornada completa.

2.8. Análisis de los instrumentos de planificación existentes

2.8.1. Figuras de ordenación territorial.

Directrices de Ordenación do Territorio de Galicia (DOTs). Consellería de Medio Ambiente, Territorio e Infraestruturas. Xunta de Galicia, 2011.

Plan de Ordenación do Litoral de Galicia (POL). Consellería de Medio Ambiente, Territorio e Infraestruturas. Xunta de Galicia, 2011.

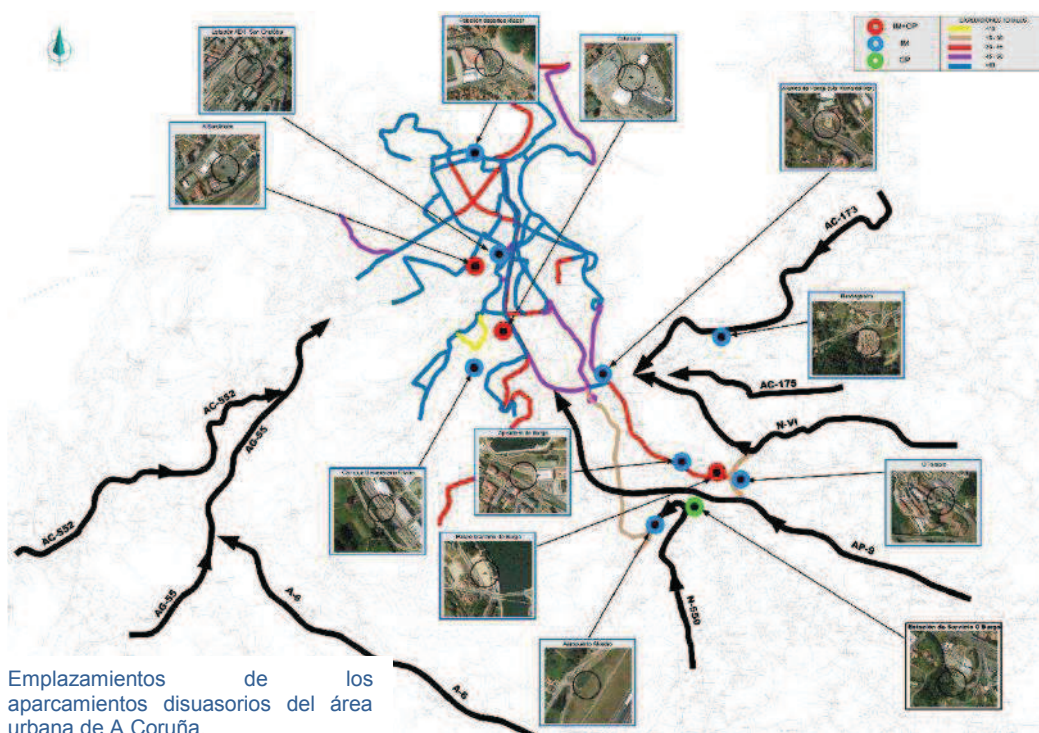
2.8.2. Planificación Sectorial.

Plan de Infraestructuras, Transporte y Vivienda 2012-2024 (PITVI). Ministerio de Fomento, 2015.

Plan de Mobilidade e Ordenación Viaria Estratéxica 2010-2015 (Plan MOVE). Consellería de Medio Ambiente, Territorio e Infraestruturas. Xunta de Galicia, 2009 (revisado 2010).

En el área urbana de A Coruña contempla dos grandes viales de penetración (Tercera Ronda, ya ejecutada, y Vía Ártabra, parcialmente ejecutada), viales de acceso a las grandes infraestructuras (puertos y plataforma logística de la Autoridad Portuaria de A Coruña, y Puerto de Sada), la conexión entre la AP-9 y el Aeropuerto de Alvedro y una serie de vías transversales (Vial 18, Vial 17 y Vial 11, no ejecutadas) que permitirían mallar la red metropolitana descargando tráfico de las carreteras estatales y autonómicas (N-IV, N-550, AC-11, AC-174, AC-552, AC-211...) en tramos muy consolidados por la urbanización.

Plan sectorial de aparcamientos disuasorios ligados al fomento del transporte público y del viaje compartido en los ámbitos metropolitanos de A Coruña, Ferrol, Vigo, Pontevedra, Santiago de Compostela, Lugo y Ourense (PSAD). Dirección Xeral de Mobilidade. Consellería de Medio Ambiente, Territorio e Infraestruturas. Xunta de Galicia, 2012.



Plan Director de Mobilidade Alternativa de Galicia (PDMAG). Dirección Xeral de Mobilidade. Consellería de Medio Ambiente, Territorio e Infraestruturas. Xunta de Galicia, 2013.

Estructura y jerarquía de la Red básica de Vías Ciclistas de Galicia (fragmento norte).



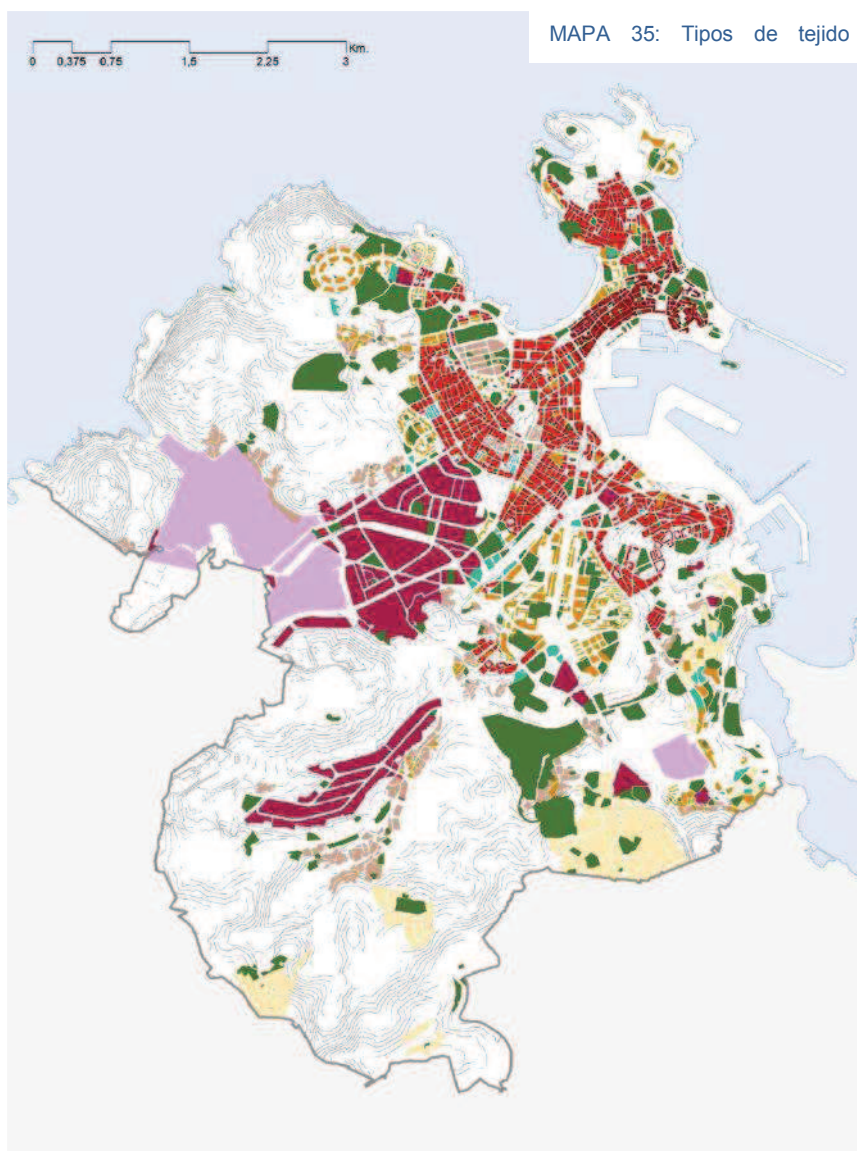
Además de la Red Básica, el PDMAG propone una serie de propuestas estratégicas de conexión de esta red con territorios contenidos en un radio de 7 a 10 km desde los centros urbanos. En el caso de A Coruña, se proponen conexiones con: el Campus de Elviña-A Zapateira, polígono de A Grela y aparcamiento disuasorio de A Sardiñeira, Palavea, aeropuerto de Alvedro y su aparcamiento disuasorio e interior del municipio de Oleiros.

Plan Sectorial de Ordenación de Áreas Empresariales na Comunidade Autónoma de Galicia (PSOAE). Instituto Galego de Vivenda e Solo. Consellería de Medio Ambiente, Territorio e Infraestruturas. Xunta de Galicia, 2014.

2.8.3. Planeamiento urbanístico y documentos estratégicos.

En los diferentes instrumentos de planificación que se relacionan a continuación se destacan solo aquellos elementos que son coincidentes con la Estrategia DUSI:

Plan General de Ordenación Municipal de A Coruña. Ayuntamiento de A Coruña, 2013.



PGOM de A Coruña

Estrategia/Plan	Proyecto
Objetivo: Mejora de la calidad urbana para disfrute de toda la población (ciudad compleja, equilibrada y sostenible)	
Nueva movilidad	- Reducción del uso de vehículos. Actuaciones en sistema general y local viario - Movilidad alternativa y equilibrio en las alternativas de movilidad (transporte rápido, peatón, bicis, tranvía)
Ciudad más humana	- Preferencia del viandante sobre el vehículo privado - Calle no sólo como corredor (cuidar arbolado, edificaciones...) corredores y malla verde - Rediseñar grandes vías urbanas adaptándolas al peatón y a las bicis
Ciudad económicamente más equilibrada	- Economía del conocimiento
Patrimonio natural	- Actuaciones en zonas verdes

Estrategia Energética 2012-2016. Horizonte 2020. Ayuntamiento de A Coruña, 2015.

Estrategia Energética	
Objetivo	Proyecto
Reducir el consumo energético municipal y, en consecuencia, las emisiones de CO2 entre un 20 y un 30% con horizonte 2020	<ul style="list-style-type: none"> - Gestión y planificación - Eficiencia energética y reducción del consumo en instalaciones de alumbrado público - Eficiencia energética y reducción del consumo de electricidad en edificios - Eficiencia energética y reducción del consumo de electricidad en semáforos - Eficiencia energética y reducción del consumo de combustible en edificios - Optimización de la contratación energética

Coruña Futura. Proyecto ciudad. Ayuntamiento de A Coruña, 2014.

Coruña Futura	
Proyecto Estratégico	Ejes de acción
Programa: Coruña Emerge	
Avenida de la Innovación	<ul style="list-style-type: none"> - Ejes de creatividad - Ejes de renovación urbana - Arquitectura y urbanismo bioclimáticos
Distrito de la Creatividad	<ul style="list-style-type: none"> - Programas de renovación urbana - Programas de atracción de profesionales - Malla blanda: movilidad sostenible - Excelencia ambiental y calidad del espacio público
Programa: Coruña Conecta	
Ronda de los Barrios	<ul style="list-style-type: none"> - Gestión del tráfico - Programas de imagen urbana
Corazones de Barrio	<ul style="list-style-type: none"> - Mejora de la conectividad y estrategias de movilidad sostenible - Mejora de la imagen y los espacios urbanos - Fortalecimiento del comercio de barrio

Estrategia contra el cambio climático de A Coruña - Plan de acción de la energía sostenible 2014-2020 Pacto de los alcaldes. Ayuntamiento de A Coruña, 2014.

Estrategia contra el cambio climático de A Coruña

Línea/Estrategia/Plan	Proyecto
Plan de Medidas Transversales	<ul style="list-style-type: none"> - Creación de la oficina contra el cambio climático - Cuantificación de las emisiones de los planes municipales - Elaboración de un reglamento de lucha contra el cambio climático - Smart Coruña - Compra verde
Plan de movilidad sostenible	<ul style="list-style-type: none"> - Organización municipal para la gestión sostenible de la movilidad - Fomento de planes de movilidad en empresas, centros educativos y otros colectivos urbanos - Actuaciones de concienciación y participación ciudadana - Recuperación del espacio urbano para las personas viandantes - Promoción de la bicicleta como medio de transporte - Ampliación y mejora de la red de transporte público colectivo - Ayudas al transporte público de viajeros/as - Transporte público colectivo menos contaminante - Fomento del uso de vehículos limpios en la ciudad
Plan de gestión de la energía	<ul style="list-style-type: none"> - Plataforma de gestión centralizada de la energía en edificios y servicios municipales
Plan de participación y sensibilización ciudadana	<ul style="list-style-type: none"> - Red de energía sostenible - Promoción de la implicación social en el cambio climático - Desarrollo campaña de comunicación de la estrategia contra el cambio climático - Promoción de la educación en materia de cambio climático - Formación en materia de cambio climático

Plan de Movilidad Urbana Sostenible (PMUS) 2012-2014. Ayuntamiento de A Coruña.

PMUS de A Coruña

Estrategia/Plan	Proyecto
Objetivo: Fomento de modos de transporte sostenible	
Fomento de la movilidad peatonal	<ul style="list-style-type: none"> - Señalizar y regular itinerarios peatonales - Itinerarios accesibles - Fomento de caminos escolares seguros
Fomento del uso de bicicleta	<ul style="list-style-type: none"> - Red de itinerarios ciclistas señalizados - Aparcamientos de bicicletas - Fomento uso bici de préstamo (Bici Coruña) - Normativa de circulación ciclista - Fomento intermodalidad bici-transporte público
Transporte público colectivo	<ul style="list-style-type: none"> - Mejora paradas - Captación usuarios - Red-e - Ordenación líneas bus - Mejora taxi - Metropolitano
Objetivo: Gestión	
Gestión de la movilidad	<ul style="list-style-type: none"> - Toma de decisiones sobre movilidad - Promoción vehículo compartido - Integración de la movilidad en políticas urbanas - Resolución de sugerencias de participación ciudadana

Plan de Acción del Pacto Local por el Empleo 2013-2015. Ayuntamiento de A
Coruña, 2013.

Plan de Acción del Pacto Local por el Empleo	
Estrategia/Plan	Proyecto
Difusión de la cultura emprendedora	- Información y difusión del emprendimiento
Promoción de la actividad comercial	
Apoyo a la creación y a la consolidación de pymes y al autoempleo	- Apoyo a iniciativas empresariales y de autoempleo
Fomento de la igualdad de oportunidades y de la no discriminación social	- Igualdad de oportunidades entre hombre y mujeres - Lucha contra la discriminación y exclusión social



Agenda Digital de A Coruña (2012-2020). Ayuntamiento de A Coruña, 2012.

Agenda Digital de A Coruña	
Estrategia/Plan	Proyecto
Objetivo: Gobierno inteligente	
Servicios públicos digitales	<ul style="list-style-type: none"> - Sede electrónica y servicios públicos electrónico - Modelo de Atención a la Ciudadanía - e-Coruña cerc@ - Modelo de Priorización y Digitalización de Servicios - Administración eficiente y sin papel
Gobierno abierto, accesible y participativo	<ul style="list-style-type: none"> - Modelo unificado de presencia e información del Gobierno Local en la Red - Gobierno local transparente y cercano a las personas - Coruña "Open Data" - Participación ciudadana en la vida pública - Ciudadanía involucrada en el mantenimiento de la ciudad y sus servicios
Objetivo: Territorio inteligente	
Movilidad inteligente	<ul style="list-style-type: none"> - Centro integral de movilidad urbana - Gestión del transporte público - Información a las personas viajeras - Gestión y optimización del tráfico
Objetivo: Economía Inteligente	
Fomento del empleo adaptado a la economía digital	<ul style="list-style-type: none"> - Nuevas capacidades para nuevos empleos

2.9. Análisis del marco competencial

El marco competencial municipal de A Coruña, al igual que el resto de municipios gallegos, viene condicionado por la normativa de carácter local

En relación al ámbito competencial específico necesario para la ejecución de la estrategia EIDUS Coruña y los objetivos temáticos que se abordan en la misma, cabe señalar las competencias y los fundamentos normativos por cada uno de ellos proporcionados por la Ley de Bases de Régimen Local, en la redacción aportada por la Ley 27/2013, de 27 de diciembre, de racionalización y sostenibilidad de la Administración Local (En adelante LRSAL):

1. Objetivo temático 2 (OT2)

El artículo 25.2 ñ) atribuye la competencia propia relativa a la "la promoción en su término municipal de la participación de los ciudadanos en el uso eficiente y sostenible de las tecnologías de la información y las comunicaciones". Lo cual se traduce en la habilitación de competencias a través de las TICS, que además redunde en una mejora de los servicios públicos municipales de interés general.

2. Objetivo temático 4 (OT4)

El artículo 25.2 atribuye las siguientes competencias propias en medio ambiente urbano (en particular la protección contra la contaminación lumínica y atmosférica en las zonas urbanas), tráfico, estacionamiento de vehículos, movilidad y transporte colectivo urbano. Asimismo puede actuar en múltiples estrategias de reducción de

emisiones de carbono, favoreciendo una movilidad sostenible, actuando sobre transporte colectivo urbano tanto en la vertiente de eficiencia energética como en la promoción de transportes no contaminantes, actuando en su propio parque de edificios para mejorar la eficiencia energética del mismo, promoviendo la utilización de energías renovables como fuentes de producción de energía para infraestructuras públicas y reduciendo el consumo energético ineficiente.

3. Objetivo temático 6 (OT6)

El artículo 25.2 atribuye competencias propias en medio ambiente urbano (parques y jardines públicos, gestión de residuos sólidos urbanos y protección contra la contaminación acústica, lumínica y atmosférica), Protección y gestión del Patrimonio histórico, tratamiento de aguas residuales, tráfico y transporte colectivo urbano, protección de la salubridad pública y abastecimiento de agua potable a domicilio y evacuación y tratamiento de aguas residuales

4. Objetivo temático 9 (OT9)

El artículo 25.2 atribuye las competencias propias de evaluación e información de situaciones de necesidad social y la atención inmediata a personas en situación o riesgo de exclusión social, promoción de la cultura y equipamientos culturales y participar en la vigilancia del cumplimiento de la escolaridad obligatoria, Ferias, abastos, mercados, lonjas y comercio ambulante. Promoción del deporte e instalaciones deportivas y de ocupación del tiempo libre.

Esta normativa viene desarrollada en Galicia por la Ley 13/2008, de servicios sociales de Galicia, que estructura el sistema de servicios sociales en dos niveles competenciales, el autonómico y el local. Concretamente en el ámbito local, se diferencia entre servicios mínimos y otros complementarios que las administraciones locales pueden ejercer.

5. Objetivos temáticos 1 (OT1) y 3 (OT3)

El artículo 7.4 habilita a las Entidades Locales a ejercer competencias distintas de las propias y de las atribuidas por delegación cuando no se ponga en riesgo la sostenibilidad financiera del conjunto de la Hacienda municipal, de acuerdo con los requerimientos de la legislación de estabilidad presupuestaria y sostenibilidad financiera y no se incurra en un supuesto de ejecución simultánea del mismo servicio público con otra Administración Pública“. De esta manera el ayuntamiento de A Coruña podrá ejercer competencias relativas al fomento de la I+D+i, mejorar la competitividad de las pymes y el empleo, entre otras.

Atendiendo a las distintas **competencias del ayuntamiento repartidas en concepto de concejalías**, el municipio cuenta con varios departamentos que podrían ser entendidos como “comunes” dentro del espectro municipal como son “Cultura”, “Medioambiente”, “Urbanismo, infraestructuras y equipamientos, vivienda y ordenación del puerto” y “Servicios sociales, educación y sanidad”. Sin embargo, también cuenta con otros mucho más específicos y que encajan a la perfección con los objetivos de la Estrategia EIDUS Coruña como son **“Igualdad y Diversidad, colectivos minoritarios y minorizados, planificación familiar y lucha contra la violencia de género”, “Innovación democrática, participación ciudadana, descentralización de distritos y barrios, juventud y centro municipal de información juvenil (CMIX), “Movilidad**

sostenible” y “Trabajo y empleo, actividad económica, comercio, mercados y ferias, consumo y actividad comercial portuaria”.

2.10. Análisis de riesgos

La correcta y completa implementación de la Estrategia DUSI puede entrar en riesgo por la incidencia de una serie de factores sobrevenidos de diversa índole, que pueden ser clasificados en cuatro grupos:

- **De carácter ambiental**, relativos a catástrofes de tipo ambiental, como incendios, inundaciones, vertidos contaminantes en ríos o arroyos, etc. que pongan en peligro la implementación de actuaciones para la regeneración y la puesta en valor del patrimonio medioambiental del municipio.
- **De carácter climático**, relativos a los efectos negativos que el calentamiento global puedan producir en el entorno tanto ambiental como climático.
- **De carácter económico**, relativos a la falta de financiación para la implementación de las líneas como consecuencia de un nuevo contexto de crisis económica.
- **De carácter social**, relativos a problemas de cohesión e inclusión social como consecuencia de la crisis económica y su impacto sobre las desigualdades de género.

La gestión de este tipo de riesgos implica usar herramientas para identificar, analizar y evaluar los riesgos en la implementación de la estrategia, es decir, sobre aquellos sucesos que pueden perjudicar o provocar incertidumbre en la consecución de los objetivos acordados en la DUSI:

- Primero: **Identificación del riesgo**, concerniente a la obtención de una lista de los riesgos que pueden afectar al Programa, es decir aquellos sucesos que puedan dañar, degradar, atrasar, prevenir, crear, mejorar o acelerar el logro de los objetivos, considerando además, todas sus causas y consecuencias. Resultado de lo cual será una tabla con los siguientes elementos: nombre del riesgo, descripción del riesgo, impacto que causa, probabilidad de ocurrencia, responsable del riesgo.
- Segundo: **Análisis del riesgo**, valorando y priorizando los previamente identificados, obteniéndose con ello una clasificación (extremo, alto, moderado, bajo). En esta labor se considerarán 2 factores: el impacto (las consecuencias que puede ocasionar a la estrategia, la materialización del riesgos analizado) y la probabilidad (la posibilidad/ frecuencia de ocurrencia del riesgo). Estos 2 factores se valorarán según una escala de graduación de 5 niveles (de 5 muy alto a 1 muy bajo) y las diferentes combinaciones de los factores se asigna un nivel de riesgo determinado en 4 niveles (nivel extremo, alto, moderado, bajo). Además, cada nivel de riesgo debe llevar asociado una serie de controles y respuestas.
- Tercero: **Evaluación del riesgo**, decidiendo que riesgos se deben tener en cuenta para realizar su tratamiento y cuál es el orden de prioridad para llevarla a cabo. Para eso se deben tener en cuenta todos los datos extraídos del análisis, en especial el valor del nivel de riesgo.

		Impacto				
		1	2	3	4	5
Probabilidad	5	Moderado	Alto	Alto	Extremo	Extremo
	4	Bajo	Moderado	Alto	Alto	Extremo
	3	Bajo	Moderado	Moderado	Alto	Alto
	2	Bajo	Bajo	Moderado	Moderado	Alto
	1	Bajo	Bajo	Bajo	Bajo	Moderado

- Cuarto: **Tratamiento del riesgo**, estableciendo las acciones que permitan el manejo y control de aquellos riesgos que no son tolerables por la estrategia DUSI y que fueron identificados, analizados y priorizados en la etapa anterior. En esta etapa se estructura y ordena la forma de obtener las acciones más adecuadas y efectivas, para que una vez puestas en práctica produzcan una reducción del nivel riesgo. Una vez obtenidas las posibles acciones, se deben considerar los costes y beneficios a fin de determinar si es factible para la estrategia ponerlas en práctica.

A continuación se detallan los **principales riesgos** identificados junto a su clasificación en lo que atañe a su probabilidad e impacto:

Riesgos		Probabilidad	Impacto
Medioambientales	Inundaciones, derrumbes o deslizamientos de terreno producidos por fuertes temporales de viento y lluvias	5	3
	Generación de socavones en la vía pública como consecuencia de los temporales	5	3
	Vertidos contaminantes en la costa o ríos del municipio	3	5
	Contaminación del aire como consecuencia de un vertido tóxico en el mar	3	5
	Vertidos contaminantes que afecten al ciclo integral del agua	1	5
	Incidencia ecológica en el oleoducto que atraviesa la ciudad del Puerto interior a la refinería de petróleo	1	5
Económicos	Disminución en el nivel de recaudación por un nuevo contexto de crisis	3	3
	Problemas de acceso a financiación externa derivadas de decisiones a nivel macroeconómico	3	3
Sociales	Incremento de la problemática de exclusión social como consecuencia de la crisis económica y su impacto sobre las desigualdades de género	4	4
	Dificultades en la integración de las unidades de convivencia en las áreas de exclusión social atravesadas por el 'orden social' de género	3	4

Finalmente se detallan las **medidas y soluciones** propuestas para su prevención:

Riesgos	Medidas y soluciones propuestas	
Ambientales	Inundaciones, derrumbes o deslizamientos de terreno producidos por fuertes temporales de viento y lluvias	Mejora del pavimento, de la cubierta vegetal existente y mejora de las medidas de prevención para evitar estas consecuencias derivadas de las fuertes lluvias
	Generación de socavones en la vía pública como consecuencia de los temporales	Establecimiento de un protocolo de actuación inmediata coordinando los servicios municipales de policía, bomberos y obras
	Vertidos contaminantes en la costa o ríos del municipio	Mejora de la coordinación con los organismos competentes en seguridad marítima y realización de mediciones periódicas de calidad del agua y del aire
	Contaminación del aire como consecuencia de un vertido tóxico en el mar	
	Vertidos contaminantes que afecten al ciclo integral del agua	Realización de mediciones periódicas de calidad del agua
	Incidencia ecológica en el oleoducto que atraviesa la ciudad del Puerto interior a la refinería de petróleo	Refuerzo del protocolo de actuación con un plan de actuación inmediata con todos los servicios municipales competentes en la materia
Económicos	Disminución en el nivel de recaudación por un nuevo contexto de crisis	
	Problemas de acceso a financiación externa derivadas de decisiones a nivel macroeconómico	Aumento de la planificación presupuestaria, y adecuación del plan de implementación a las circunstancias económicas imperantes
Sociales	Incremento de la problemática de exclusión social como consecuencia de la crisis económica y su impacto sobre las desigualdades de género	Refuerzo de la dotación municipal para emergencias sociales y dilución de la desigualdad de género
	Dificultades en la integración de las unidades de convivencia en las áreas de exclusión social atravesadas por el 'orden social' de género	Incremento de los recursos para los itinerarios de inclusión